

Zainwestujmy razem w środowisko
Narodowy Fundusz Ochrony Środowiska i Gospodarki Wodnej

Agroenergia – pomoc finansowa dla rolników indywidualnych

Szkolenie realizowane w ramach Projektu „Ogólnopolski system wsparcia doradczego dla sektora publicznego, mieszkaniowego oraz przedsiębiorstw w zakresie efektywności energetycznej oraz OZE”

*we współpracy z:
Wojewódzkimi Funduszami Ochrony Środowiska i Gospodarki Wodnej
oraz Województwem Lubelskim
Kraków, 4.10.2019*



Doradztwo energetyczne



Fundusze Europejskie
Infrastruktura i Środowisko



Rzeczpospolita
Polska



Narodowy Fundusz
Ochrony Środowiska
i Gospodarki Wodnej

Unia Europejska
Fundusz Spójności



Oferta finansowa NFOŚiGW

środki z funduszy
europejskich i
zagranicznych

POIiŚ 2014-2020



środki krajowe

**środki własne
NFOŚiGW**

Oferta finansowa NFOŚiGW

środki krajowe



środki własne
NFOŚiGW

Oferta NFOŚiGW – ciepłownictwo

	Energia Plus	Ciepłownictwo Powiatowe	Polska Geotermia Plus
Dla kogo			
Zakres			
Forma wsparcia	Pożyczka Dotacja – ORC	Pożyczka Dotacja Dotacja – ORC	Pożyczka Dotacja Dotacja – ORC

Oferta NFOŚiGW – OZE

	Agroenergia	Mój Prąd
Dla kogo		
Zakres		
Forma wsparcia	 <p>Dotacja Pożyczka</p>	 <p>Dotacja</p>

Agroenergia – założenia programu

Budżet	200 mln PLN, w tym: <ul style="list-style-type: none">• Dotacje – 80 mln PLN• Pożyczki – 120 mln PLN
Beneficjenci	rolnicy indywidualni <ul style="list-style-type: none">• właściciel, użytkownik wieczysty, samoistny posiadacz, dzierżawca nieruchomości rolnych• łączna powierzchnia użytków rolnych do 300 ha• zamieszkały w gminie od 5 lat (na jej terenie jedna z nieruchomości)
Forma finansowania	<input type="checkbox"/> Pożyczka do 100% kosztów kwalifikowanych <ul style="list-style-type: none">▪ od 100 tys. zł do 2 mln zł▪ pożyczka preferencyjna: WIBOR 3M + 50 pb, nie mniej niż 2% w skali roku▪ lub na warunkach rynkowych▪ do 15 lat <input type="checkbox"/> dotacja do 40% kosztów kwalifikowanych <ul style="list-style-type: none">▪ do 800 tys. zł
Realizacja	Nabór do 20.12.2019 r.

Agroenergia – założenia programu

Nowe źródła ciepła i energii elektrycznej

Przedsięwzięcia dotyczące **budowy** nowych jednostek wytwórczych **wraz z** **możliwością podłączenia ich do sieci dystrybucyjnej/przesyłowej**, w których do produkcji energii wykorzystuje się:

- Źródła odnawialne
- Źródła kogeneracyjne
- Technologie wykorzystujące ciepło odpadowe



Możliwość wykorzystania systemu magazynowania energii – w uzasadnionych przypadkach

Agroenergia – założenia programu

Zmniejszenie zużycia surowców pierwotnych

- **Budowa, rozbudowa lub modernizacja instalacji produkcyjnych** lub urządzeń przemysłowych prowadzące do zmniejszenia zużycia surowców pierwotnych
- Wykorzystanie **surowców wtórnych**
- Wykorzystanie **odpadów**
- **Technologie** prowadzące do zmniejszenia ilości wytwarzanych odpadów



Agroenergia – założenia programu

Zgodne z „Obwieszczeniem Ministra Energii z 23.11.2016 r. w sprawie szczegółowego wykazu przedsięwzięć służących poprawie efektywności energetycznej”

- Racjonalizacja zużycia energii elektrycznej
- Racjonalizacja zużycia energii cieplnej
- Modernizacja procesów przemysłowych w zakresie efektywności energetycznej
- Wdrażanie systemów zarządzania energią i jej jakością

Warunki:

1. Przeprowadzenie audytu energetycznego

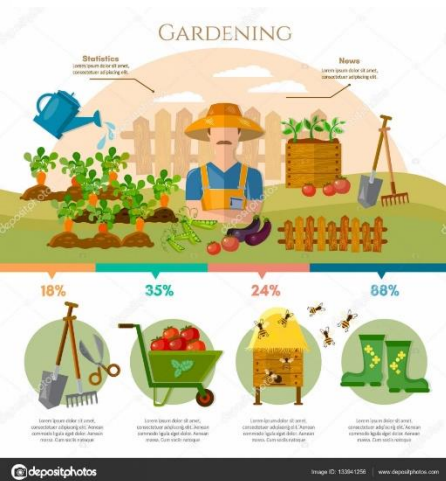
(budynków przem., wew. sieci ciepłowniczych, źródeł ciepła, e.el., chłodu, procesów technologicznych, elektroenergetyczne)

2. Przedsięwzięcie wynika z audytu a oszczędność energii > 5%

Agroenergia – założenia programu

Istotne aspekty aplikowania o środki

- Do Wniosku o Dofinansowanie załączniki m.in.:
Studium Wykonalności;
- W przypadku, gdy dofinansowanie stanowi **pomoc publiczną**, musi być ono udzielane zgodnie z regulacjami dotyczącymi pomocy publicznej;



Pomoc publiczna

Rolnik = Przedsiębiorca

- **Działalnością gospodarczą**, według unijnego prawa konkurencji, jest (rozumiane bardzo szeroko) oferowanie na rynku towarów bądź świadczenie na nim usług.
- Zakres tego pojęcia jest szerszy niż w prawie krajowym (np. art. 3 ustawy z dnia 6 marca 2018 r. Prawo przedsiębiorców).
- Dotyczy to np. działalności rolniczej, która polega na oferowaniu towarów na rynku, niezależnie od tego że jej prowadzenia nie reguluje ustawa Prawo przedsiębiorców.
- **Działalność rolnicza** jest zatem **działalnością gospodarczą** według unijnego prawa konkurencji

Pomoc publiczna w ochronie środowiska

Ochrona środowiska: dozwolone obszary udzielania pomocy publicznej

§6 Rozporządzenia 2250 – ...pomoc może być udzielana na:

redukcja emisji ponad standardy EU

redukcja emisji przy braku standardów EU

wcześniejsze dostosowanie do ogłoszonych standardów EU

zwiększenie efektywności energetycznej

wysokosprawna kogeneracja

wytwarzanie z OZE

efektywne systemy ciepłownicze



Pomoc publiczna

Rolnik = Przedsiębiorca

- dofinansowanie paneli fotowoltaicznych, w przypadku gdy wyprodukowana **energia** będzie wykorzystywana **do działalności rolniczej**, będzie stanowiło pomoc publiczną;
- gdyby **energia** zużywana była jedynie **na potrzeby własne** (pozagospodarcze) wnioskodawcy, np. jedynie na potrzeby domu mieszkalnego - nie stanowiłoby pomocy publicznej;



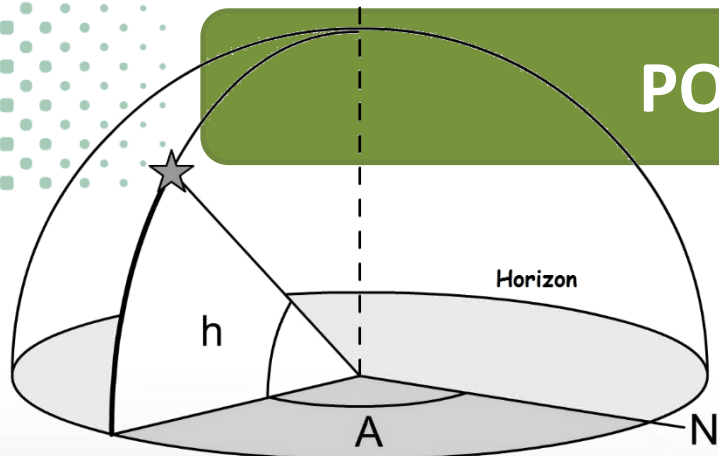
POMOC DE MINIMIS

Rolnik = Przedsiębiorca

- Limit pomocy de minimis w rolnictwie **wynosi 20 000 euro** w okresie trzech ostatnich lat obrotowych dla "jednego przedsiębiorstwa".
(np. planowana pomoc de minimis ma zostać udzielona w 2019 r., to łączna wartość pomocy de minimis (wyrażonej jako ekwiwalent dotacji brutto - EDB) otrzymanej przez jedno przedsiębiorstwo w latach 2017-2019 wraz z planowaną pomocą nie może przekroczyć, na dzień udzielenia tej ostatniej, granicznej kwoty określonej w euro).
- Istnieje również limit krajowy udzielanej pomocy de minimis.

Zénith

POMOC HORYZONTALNA



Rolnik = Przedsiębiorca

- Pomoc horyzontalna jako pomoc na inwestycje służące wytwarzaniu energii z odnawialnych źródeł energii (w tym na instalacje kogeneracyjne), na efektywność energetyczną.
- Warunek niezbędny to **złożenie wniosku** o udzielenie pomocy **przed dniem rozpoczęcia** realizacji przedsięwzięcia. *(przez rozpoczęcie realizacji inwestycji należy rozumieć podjęcie robót budowlanych, o którym mowa w art. 41 ust. 1 ustawy Prawo budowlane, lub złożenie pierwszego prawnie wiążącego zobowiązania do zamówienia urzędzeń lub jakiegokolwiek zobowiązania, które czynić będzie realizację inwestycji nieodwracalną).*



Dziękuję za uwagę

e-mail: doradztwo@nfosigw.gov.pl

www.doradztwo-energetyczne.gov.pl

www.nfosigw.gov.pl/o-nfosigw/doradztwo-energetyczne