

W jaki sposób egzekwować przepisy uchwały antysmogowej?

Kraków, 29.02.2024 r.
r. pr. Miłosz Jakubowski


Frank Bold
Frank Bold

Plan prezentacji

- Wprowadzenie do tematu prawnej ochrony powietrza, omówienie projektowanych zmian dyrektywy o czystym powietrzu.
- Uchwały antysmogowe w województwie małopolskim
- Wybrane obowiązki określone w Programie ochrony powietrza
- Kontrola palenisk indywidualnych i egzekwowanie przestrzegania przepisów o ochronie powietrza.
- Omówienie czynów zabronionych związanych z ochroną powietrza i prowadzeniem kontroli.
- Dodatkowe instrumenty służące poprawie jakości powietrza – decyzje naprawcze, plany miejscowe.

Źródła przepisów o ochronie powietrza

Prawo UE

- **Dyrektywa 2008/50/WE (CAFE)**: poziomy dopuszczalne, POPy, monitorowanie jakości powietrza.
- Dyrektywa 2004/107/WE : b(a)p.
- Dyrektywa 2009/125/12 (ekoprojekt) + rozporządzenia: 2015/1189 (kotły na paliwo stałe), 2015/1185 (miejscowe ogrzewacze pomieszczeń na paliwo stałe).

Prawo krajowe

- **Prawo Ochrony Środowiska** oraz rozporządzenia.
- Ustawa o systemie monitorowania i kontrolowania jakości paliw.
- Ustawa o odpadach + ustawa o utrzymaniu czystości i porządku w gminach.

Prawo miejscowe

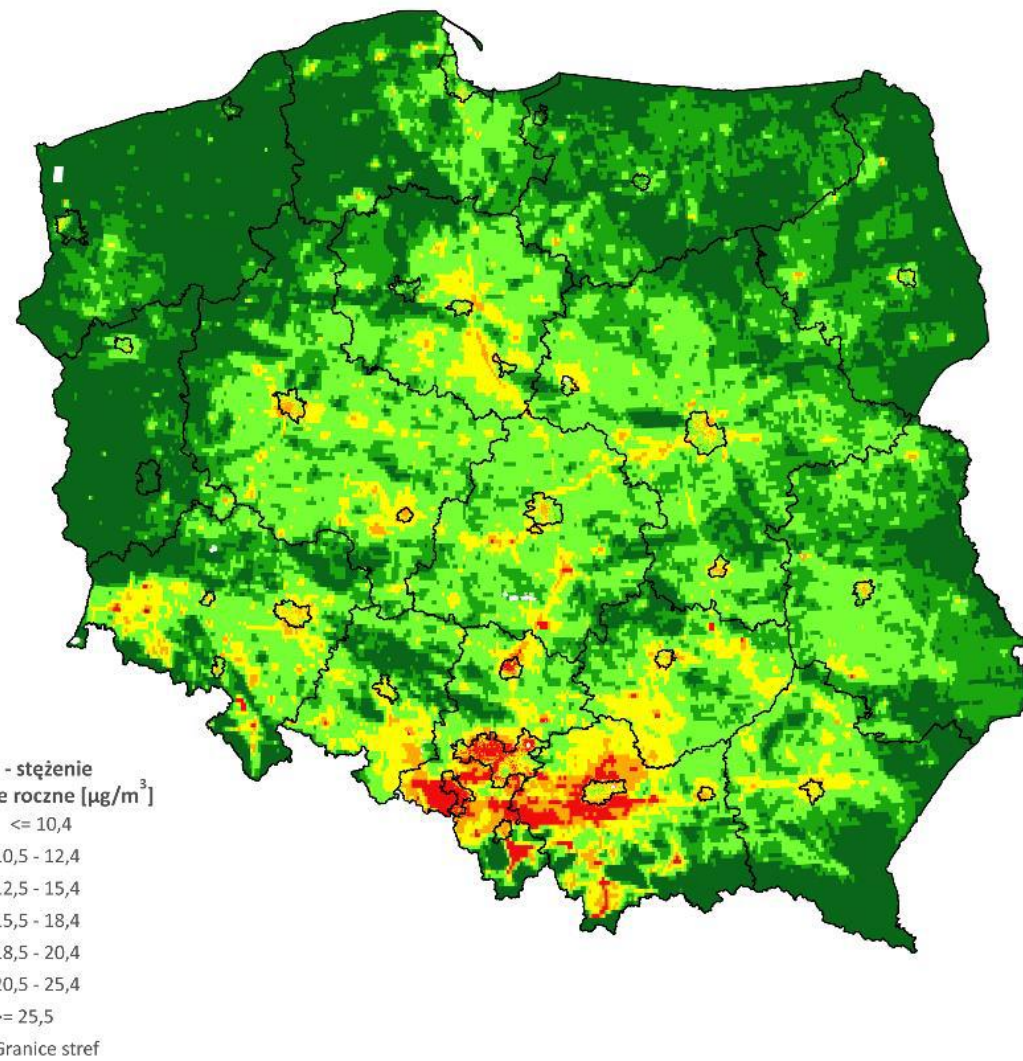
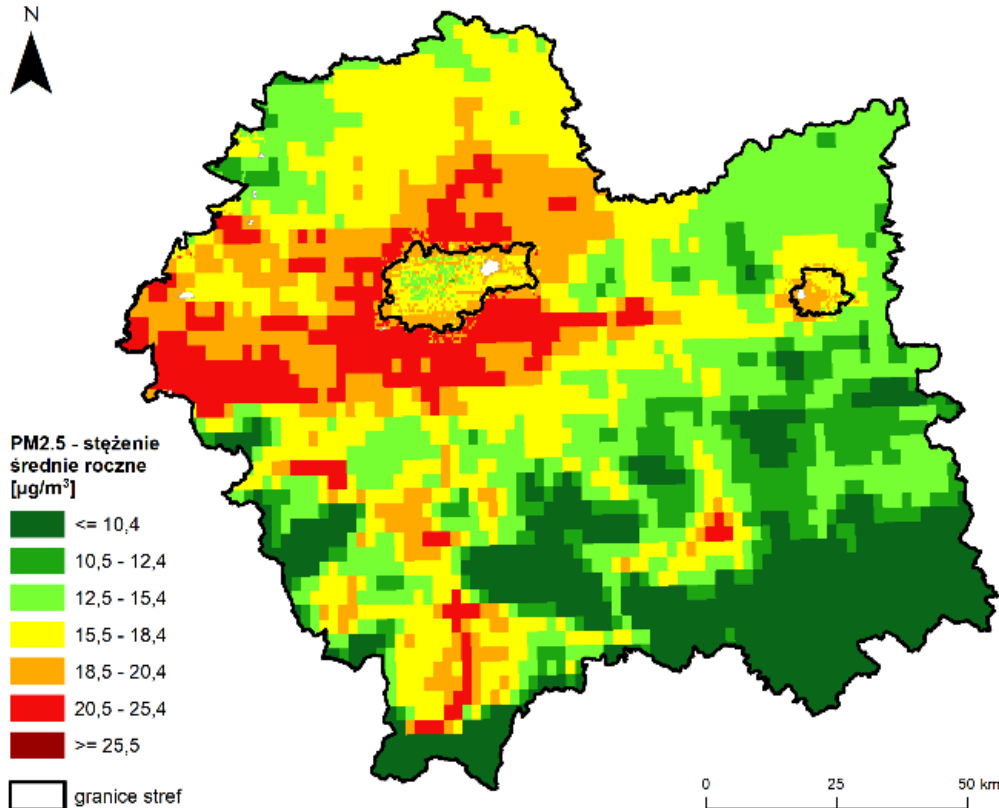
- Wojewódzkie **programy ochrony powietrza** wraz z planami działań krótkoterminowych.
- Wojewódzkie **uchwały antysmogowe** tj. uchwały podejmowane na podstawie art. 96 POŚ.
- Plany miejscowe (?).

Nowelizacja dyrektywy 2008/50/WE

- https://environment.ec.europa.eu/publications/revision-eu-ambient-air-quality-legislation_en
- Połączenie dyrektywy CAFE z dyrektywą 2004/107/WE (poziom docelowy benzo(a)pirenu zostanie poziomem dopuszczalnym).
- **Znaczące zaostrzenie poziomów dopuszczalnych**
– ma obowiązywać od **1 stycznia 2030 r.**
- Aktualny stan zakończono *trilog* (negocjacje pomiędzy KE, PE i Radą UE), ustalono kompromisowy tekst dyrektywy.
- Docelowo – osiągnięcie globalnych wytycznych jakości powietrza WHA (<https://www.who.int/poland/pl/publications/i/item/9789240034433>)

Substancja	Okres uśredniania	Stan aktualny	Projekt dyrektywy od 2030 r.	Wytyczne WHO
PM2,5	24h	brak	25 µg/m ³ (18 przekroczeń w roku)	15 µg/m ³ (3-4 przekroczenia w roku)
	1 rok	20 µg/m ³	10 µg/m ³	5 µg/m ³
PM10	24h	50 µg/m ³ (35 przekroczeń w roku)	45 µg/m ³ (18 przekroczeń w roku)	45 µg/m ³ (3-4 przekroczenia w roku)
	1 rok	40 µg/m ³	20 µg/m ³	15 µg/m ³
benzo(a)piren	1 rok	1 ng/ m ³ (poziom docelowy)	1 ng/ m ³ (poziom dopuszczalny)	brak
NO ₂	1h	200 µg/m ³ (18 przekroczeń w roku)	200 µg/m ³ (1 przekroczenie w roku)	200 µg/m ³ (1 przekroczenie w roku)
	24h	brak	50 µg/m ³ (18 przekroczeń w roku)	25 µg/m ³ (3-4 przekroczenia w roku)
	1 rok	40 µg/m ³	20 µg/m ³	10 µg/m ³

Stężenie PM2,5 (2022)



Zakres przedmiotowy uchwał antysmogowych

- Art. 96 ust. 1 POŚ:

Sejmik województwa może, w drodze uchwały, w celu zapobieżenia negatywnemu oddziaływaniu na zdrowie ludzi lub na środowisko, wprowadzić **ograniczenia lub zakazy w zakresie eksploatacji instalacji**, w których następuje spalanie paliw.

- **Instalacja** – art. 3 pkt 6 POŚ:
 - **stacjonarne urządzenie techniczne**,
 - zespół stacjonarnych urządzeń technicznych powiązanych technologicznie, do których tytułem prawnym dysponuje ten sam podmiot i położonych na terenie jednego zakładu,
 - **budowle** niebędące urządzeniami technicznymi ani ich zespołami,
 - których eksploatacja **powoduje emisję**.
- **Eksploatacja** – art. 3 pkt 3 POŚ: użytkowanie instalacji lub urządzenia oraz **utrzymywanie ich w sprawności**.

Wyłączenie

- Art. 96 ust. 8 POŚ:

Uchwała, o której mowa w ust. 1, **nie ma zastosowania do instalacji, dla których wymagane jest uzyskanie pozwolenia zintegrowanego albo pozwolenia** na wprowadzanie gazów lub pyłów do powietrza, albo dokonanie **zgłoszenia**.

Uchwały antysmogowe w województwie małopolskim

- Uchwała Nr XVIII/243/16 Sejmiku Województwa Małopolskiego z dnia 15 stycznia 2016 r. w sprawie wprowadzenia **na obszarze Gminy Miejskiej Kraków** ograniczeń w zakresie eksploatacji instalacji, w których następuje spalanie paliw:
<https://powietrze.malopolska.pl/antysmogowa/krakow/>
- Uchwała Nr XXXII/452/17 Sejmiku Województwa Małopolskiego z dnia 23 stycznia 2017 r. w sprawie wprowadzenia **na obszarze województwa małopolskiego** ograniczeń i zakazów w zakresie eksploatacji instalacji, w których następuje spalanie paliw zmieniona uchwałą Nr LIX/842/22 z dnia 26 września 2022 r.: <https://powietrze.malopolska.pl/antysmogowa/malopolska/>
- Nowe uchwały antysmogowe przyjęte przez Sejmik województwa małopolskiego w dn. 27 września 2021 r. dla **Skawiny, Krzeszowic, Oświęcimia, Nowego Targu, Niepołomic, Rabki-Zdrój i Czarnego Dunajca**:
<https://powietrze.malopolska.pl/antysmogowa/lokalne-uchwaly-antysmogowe/>

Uchwała antysmogowa dla Krakowa

- Od 1 września 2019 r. **całkowity zakaz spalania paliw stałych w instalacjach objętych uchwałą.**

Uchwała antysmogowa dla małopolski – zakres przedmiotowy

- § 2: Instalacje w których następuje spalanie paliw stałych jeżeli:
 - dostarczają ciepło do systemu centralnego ogrzewania (kotły CO),
 - wydzielają ciepło poprzez bezpośrednie przenoszenie ciepła (kominki, piecokominki, piecokuchnie i in.),
 - Bezpośrednio wydzielają ciepło i przenoszą je do cieczy lub systemu dystrybucji gorącego powietrza (kominki z płaszczem wodnym itp.).
- Uchwała obejmuje również instalacje służące do innych celów niż ogrzewanie pomieszczeń.

Uchwała antysmogowa dla małopolski – zakres podmiotowy

- § 6: Podmiotami dla których wprowadza się ograniczenia i zakazy są **podmioty eksploatujące instalacje** wskazane w §2.
- Nie jest istotne prawo własności lub inny tytuł prawny do nieruchomości lub instalacji.

Uchwała antysmogowa dla małopolski – ograniczenia dot. instalacji

- § 4: nowe instalacje CO (kotły) muszą spełniać **łącznie** następujące warunki:
 - spełniają wymagania ekoprojektu (rozporządzenie UE 2015/1189),
 - umożliwiają **wyłącznie automatyczne podawanie paliwa**, za wyjątkiem instalacji zgazowujących paliwo (definicja kotła zgazowującego paliwo: Poradnik przeprowadzania kontroli palenisk domowych, s. 93).
- Istniejące instalacje CO: bezterminowo dopuszczona eksploatacja kotłów 5 klasy wg. normy PN-EN 303-5:2012 (w tym kotły z ręcznym podawaniem paliwa).

Uchwała antysmogowa dla małopolski – ograniczenia dot. instalacji

- § 5: Nowe instalacje wydzielające ciepło muszą spełniać **wymogi ekoprojektu** dla miejscowych ogrzewaczy pomieszczeń na paliwo stałe (Rozporządzenie UE 2015/1185).
- W przypadku **istniejących** instalacji wydzielających ciepło **niespełniających wymagań ekoprojektu** dopuszczona jest dalsza eksploatacja **pod warunkiem**, że:
 - będąc osiągać sprawność cieplną na poziomie co najmniej 80% lub
 - zostaną wyposażone w urządzenie zapewniające redukcję emisji pyłu do poziomu zgodnego z ekoprojektem.
- **Ciężar udowodnienia leży po stronie osoby/podmiotu eksploatującego instalację.**

Uchwała antysmogowa dla małopolski – ograniczenia dot. paliw

- § 3: zakaz stosowania:
 - paliw, w których udział masowy węgla kamiennego lub węgla brunatnego o uziarnieniu 0-3 mm wynosi powyżej 15%
(paliwo, o którym mowa w Tabeli nr 6 rozporządzenia Ministra Klimatu i Środowiska z dnia 23 grudnia 2022 r. w sprawie wymagań jakościowych dla paliw stałych – ekomiał – nazwa handlowa, miał plus);
 - paliw zawierających biomasę o wilgotności w stanie roboczym powyżej 20%.

Uchwała antysmogowa dla małopolski – etapy wejścia w życie

1 lipca 2017 r.

- zakazy dotyczące paliw
- wymagania dotyczące **nowych** instalacji

1 maja 2024 r.

- zakaz eksploatacji kotłów pozaklasowych (kopciuchów)
- zakaz eksploatacji instalacji wydzielających ciepło niespełniających wymagań ekoprojektu (chyba, że:
 - zapewniają sprawność cieplną na poziomie co najmniej 80% lub
 - zainstalowano urządzenie ograniczające emisję pyłu do poziomu zgodnego z ekoprojektem.

1 stycznia 2027 r.

- Zakaz eksploatacji kotłów 3 i 4 klasy wg normy PN-EN 303-5: 2012

Rozpoczęcie eksploatacji

- § 1 ust. 2 uchwały antysmogowej dla małopolski:

Ilekcroć w niniejszej uchwale jest mowa o rozpoczęciu eksploatacji instalacji należy przez to rozumieć pierwsze uruchomienie **w miejscu obecnego użytkowania**.

- Zakup używanego kotła, przeniesienie kotła ze starego do nowego domu – istotne jest pierwsze uruchomienie w **miejscu obecnego użytkowania** (a nie np. data produkcji lub pierwszego uruchomienia w ogóle).

Lokalne uchwały antysmogowe

- Do 31 marca 2021 r. ujednolicone zasady wprowadzania regulacji:
<https://powietrze.malopolska.pl/wp-content/plugins/download-attachments/includes/download.php?id=48458>
- Wymagania dla gmin wnioskujących o lokalną uchwałę antysmogową:
 - **uchwała kierunkowa** i **wniosek/apel** do Zarządu Województwa Małopolskiego,
 - uruchomienie dodatkowych działań wspierających mieszkańców (**programy osłonowe**),
 - gmina musi posiadać ekodoradców, punkt obsługi programu Czyste powietrze oraz terminowo realizować zadania POP.
- Dotychczas z tej możliwości skorzystały: Niepołomice, Krzeszowice, Skawina, Rabka Zdrój (strefa uzdrowiskowa), Czarny Dunajec, Oświęcim, Nowy Targ (centrum miasta).

Lokalne uchwały antysmogowe - treść

<https://powietrze.malopolska.pl/antysmogowa/lokalne-uchwaly-antysmogowe/>

- **Zakaz spalania paliw niedopuszczonych do obrotu zgodnie z ustawą.**
- **1 stycznia 2022 r. – zakaz spalania węgla w nowych instalacjach,**
- **1 stycznia 2023 r.:**
 - podwyższony standard emisyjny 20 mg/m³ dla kotłów na biomasę,
 - wymagania dla nowych instalacji wydzielających ciepło: zamknięta komora spalania, urządzenie do automatycznej kontroli przebiegu procesu spalania poprzez regulację dopływu powietrza w oparciu o pomiar temperatury spalin,
 - zakaz eksploatacji kotłów pozaklasowych i instalacji wydzielających ciepło niezgodnych z ekoprojektem (data pozostała bez zmian).
- **1 stycznia 2030 r. – zakaz spalania węgla** (również w istniejących instalacjach).

Lokalne uchwały antysmogowe - treść

- Zakaz stosowania paliw stałych o których mowa w art. 7 ust. 7a ustawy o systemie monitorowania i kontrolowania jakości paliw, tj.:
 - muły i flotokoncentraty węglowe,
 - węgiel brunatny,
 - mieszaniny paliw zawierające mniej niż 85% węgla kamiennego,
 - paliwa niespełniające wymagań jakościowych określone w rozporządzeniu,
 - paliwa niesortowane,
 - paliwa bez świadectwa jakości.

Uchwały antysmogowe – wykazanie spełnienia wymagań

- § 7 uchwały antysmogowej dla małopolski:

Podmiot eksploatujący instalację jest zobowiązany do wykazania spełniania wymagań określonych w niniejszej uchwale poprzez przedstawienie dokumentów potwierdzających spełnienie tych wymagań, **w szczególności:**

- 1) dokumentacji z badań,
 - 2) dokumentacji technicznej urządzenia,
 - 3) instrukcji dla instalatorów i użytkowników
- W lokalnych uchwałach antysmogowych wymagane również świadectwo jakości paliwa stałego.

Okresowe zakazy w planie działań krótkoterminowych

- 2 i 3 stopień zagrożenia:
 - **zakaz eksploatacji miejscowych ogrzewaczy pomieszczeń** (np. kominków) jeżeli nie stanowią jedyne źródła ogrzewania. Zakaz nie obejmuje urządzeń spełniających wymagania ekoprojektu posiadających **zamkniętą komorę spalania**,
 - **zakaz stosowania dmuchaw do liści.**
- **3 stopień zagrożenia:**
 - zakaz eksploatacji urządzeń grzewczych na paliwo stałe w przypadku możliwości zastosowania **alternatywnego ogrzewania**,
 - zakaz prac budowlanych związanych z emisją pyłu do powietrza w obszarach zabudowanych z wyjątkiem remontów prowadzonych w trybie awaryjnym i interwencyjnym

Kontrola w świetle POP

- Prowadzenie kontroli interwencyjnych **w ciągu 24 godzin od zgłoszenia**. W przypadku zgłoszenia interwencji w dzień wolny od pracy, kontrola powinna być wykonana w pierwszym dniu roboczym następującym po dniu wolnym od pracy.
- W przypadku zgłoszeń dokonywanych przez aplikację Ekointerwencja administrowaną przez Urząd Marszałkowski należy zaktualizować informację o podjętych działaniach i rezultatach kontroli w ciągu **3 dni roboczych** od podjęcia kontroli.
- W przypadku co najmniej 5% prowadzonych kontroli w skali roku konieczne pobranie próbki popiołu z paleniska.
- Kontrole połączone z aktualizacją danych w CEEB.
- Stosowanie procedury przeprowadzania kontroli palenisk opracowanej zgodnie z wytycznymi Urzędu Marszałkowskiego.

Kontrola w świetle POP

- Opracowanie rocznego planu kontroli.
- Wymagana minimalna liczba kontroli:
 - gminy do 10 tys. mieszkańców: 60 budynków,
 - gminy między 10 a 20 tys. mieszkańców: 100 budynków,
 - gminy między 20 a 50 tys. Mieszkańców: 200 budynków,
 - gminy powyżej 50 tys. mieszkańców: 500 budynków.
- Dodatkowe kontrole przewidziane w PDK na 2 i 3 stopniu zagrożenia:
 - gminy do 20 tys. mieszkańców: 2 budynki dziennie,
 - gminy między 20 a 50 tys. mieszkańców: 5 budynków dziennie,
 - gminy powyżej 50 tys. mieszkańców: 20 budynków dziennie.

Rodzaje kontroli

- **Kontrole dzielimy na:**

- **Interwencyjną** – reakcja na zgłoszenie lub podejrzenie popełnienia wykroczenia;
 - główny cel: prewencja szczególna i ogólna (nieuchronność kary – odstraszanie).
- **Planową** – realizowaną w oparciu o harmonogram, bez zgłoszenia lub podejrzenia popełnienia wykroczenia. Kontrola planowa również może być niezapowiedziana;
 - główny cel: prewencja ogólna, edukacja.
- **Następczą** (rekontrolę) – weryfikacja dostosowania się przez kontrolowanego do wymogów i zaleceń z poprzedniej kontroli (w szczególności w przypadku zakończenia kontroli pouczeniem).

Podstawa prawna

- Art. 379 POŚ:
 1. Minister właściwy do spraw klimatu, marszałek województwa, starosta oraz **wójt, burmistrz lub prezydent miasta sprawują kontrolę przestrzegania i stosowania przepisów o ochronie środowiska w zakresie objętym właściwością tych organów.**
- Zakres przedmiotowy – **wszystkie przepisy o ochronie środowiska**, nie tylko przepisy POŚ (tak m.in. Gruszecki K., *Prawo ochrony środowiska. Komentarz*, WK2016). Uchwała antysmogowa jest aktem prawa miejscowego, a tym samym zawiera przepisy o ochronie środowiska powszechnie obowiązujące na terenie województwa.

Właściwość organu

- **Art. 376 POŚ** – wójt/burmistrz/prezydent miasta **jest organem ochrony środowiska.**
- **Art. 378 ust. 3 POŚ** – wójt jest właściwy w sprawach zwykłego korzystania ze środowiska przez **osoby fizyczne niebędące przedsiębiorcami.**
- **Podmioty korzystające ze środowiska – właściwość starosty lub marszałka województwa.**
- Działalność wytwórcza w rolnictwie – orzecznictwo wskazuje na wójta (burmistrza, prezydenta miasta).
- Kontrola podmiotów korzystających ze środowiska leży również w kompetencji **WIOS.**
- **W miastach na prawach powiatu prezydent miasta posiada kompetencje starosty.**

Upoważnienie pracowników

- Art. 379 POŚ:

2. Do wykonywania funkcji kontrolnych:

(...)

2) marszałek województwa, starosta oraz wójt, burmistrz lub prezydent miasta mogą upoważnić **pracowników podległych im urzędów** marszałkowskich, powiatowych, miejskich lub gminnych lub **funkcjonariuszy straży gminnych**.

- Katalog osób, które można upoważnić jest zamknięty – nie może być to osoba niebędąca pracownikiem (np. zleceniobiorca). **Upoważnienie nie musi być jednorazowe, dopuszczalne jest upoważnienie stałe.**
- Warto w upoważnieniu określić uprawnienia kontrolującego (zgodnie z art. 379 ust. 3).

Uprawnienia kontrolującego

- Art. 379 POŚ:

3. Kontrolujący, wykonując kontrolę, jest uprawniony do:

1) wstępu wraz z rzeczoznawcami i niezbędnym sprzętem przez całą dobę na teren nieruchomości, obiektu lub ich części, na których prowadzona jest działalność gospodarcza, a **w godzinach od 6 do 22 - na pozostały teren;**

2) przeprowadzania **badań lub wykonywania innych niezbędnych czynności kontrolnych;**

3) **żądania pisemnych lub ustnych informacji oraz wzywania i przesłuchiwania osób** w zakresie niezbędnym do ustalenia stanu faktycznego;

4) **żądania okazania dokumentów** i udostępnienia wszelkich danych mających związek z problematyką kontroli.

- **Kontrola w gospodarstwie domowym może być niezapowiedziana.**

Obowiązki kontrolowanego

- Art. 379 ust. 6 POŚ:
6. Kierownik kontrolowanego podmiotu oraz kontrolowana osoba fizyczna obowiązani są **umożliwić przeprowadzanie kontroli, a w szczególności dokonanie czynności, o których mowa w ust. 3.**
- Dodatkowe obowiązki wynikające z uchwał antysmogowych (okazanie dokumentacji).
- Co ze świadectwem jakości paliwa?

Protokół z kontroli

- Art. 380 POŚ:
 1. Z czynności kontrolnych kontrolujący sporządza protokół, którego jeden egzemplarz doręcza kierownikowi kontrolowanego podmiotu lub kontrolowanej osobie fizycznej.
 2. Protokół podpisują kontrolujący oraz kierownik kontrolowanego podmiotu lub kontrolowana osoba fizyczna, którzy mogą wnieść do protokołu zastrzeżenia i uwagi wraz z uzasadnieniem.
 3. W razie odmowy podpisania protokołu przez kierownika kontrolowanego podmiotu lub kontrolowaną osobę fizyczną kontrolujący umieszcza o tym wzmiankę w protokole, a odmawiający podpisu może, w terminie 7 dni, przedstawić swoje stanowisko na piśmie wójtowi, burmistrzowi lub prezydentowi miasta, staroście lub marszałkowi województwa.
- Od 18 września 2023 r. **elektroniczny protokół z kontroli** (art. 27f ustawy o CEEB) – Komunikat MRiT z 21 lipca 2023 r. zmieniający komunikat z 27 kwietnia 2023 r.
- **Protokół z kontroli nie zastępuje protokołów sporządzanych na podstawie KPoW.**

Kontrola jako instrument edukacji

- Kontrola umożliwia dotarcie do osób, które nie interesują się tematyką ochrony powietrza, nie korzystają z Internetu, nie znają obowiązujących przepisów lub nie rozumieją ich celu.
- **Naklejki na kotły z datą wymiany wynikającą z uchwały antysmogowej:**



Utrudnianie lub udaremnianie kontroli

- **Utrudnianie lub udaremnianie kontroli stanowi przestępstwo** – więcej w części dot. czynów zabronionych i sankcji.

Film instruktażowy - kontrola prowadzona przez urzędniczki

- <https://youtu.be/b9HDa4K1WNc>



Ujawnienie wykroczenia – co dalej?

- Gminy ze strażą gminną:
 - **mandat** (zasila budżet gminy),
 - wniosek o ukaranie.
- Gminy bez straży gminnej:
 - współpraca z Policją (asysta policjanta w trakcie kontroli) – art. 13 ust. 4 i 4a-4b ustawy o Policji – porozumienie dotyczące zwiększenia liczby etatów lub rekompensaty pieniężnej za czas służby przekraczający normę/nagrody za osiągnięcia w służbie.
 - wezwanie Policji na miejsce zdarzenia po ujawnieniu wykroczenia,
 - pisemne zawiadomienie o wykroczeniu na podstawie protokołu z kontroli i zebranego materiału dowodowego,
 - **wniosek o ukaranie** (wójt, burmistrz, prezydent miasta jako oskarżyciel publiczny).

Brak straży gminnej

- **Wady:**

- Mniejsza skuteczność kontroli.
- Brak możliwości nałożenia mandatu, który zasili budżet gminy.
- Obowiązki spadają na urzędników.

- **Rozwiązania:**

- Tworzenie straży gminnych, nawet w małych gminach – **kilkuosobowe**, a nawet **jednoosobowe** straże gminne, możliwość umiejscowienia straży w strukturze urzędu gminy (art. 6 ust. 2 uSG) – **jeden strażnik gminny w gminie Igołomia-Wawrzeńczyce** w woj. małopolskim.
- Tworzenie **straży międzygminnych** na podstawie porozumienia pomiędzy sąsiadującymi gminami na obszarze jednego województwa (art. 3 ust. 1 uSG).
W porozumieniu określa się w szczególności:
 - zasięg terytorialny działania wspólnej straży,
 - sposób finansowania wspólnej straży,
 - radę gminy, która nada straży regulamin i może ją rozwiązać,
 - wójta/burmistrza/prezydenta miasta, któremu wspólna straż będzie podlegać.

Wójt, burmistrz, prezydent miasta jako oskarżyciel publiczny

- **Art. 379 ust. 4 POŚ:**

4. Wójt, burmistrz lub prezydent miasta, starosta, marszałek województwa, minister właściwy do spraw klimatu lub osoby przez nich upoważnione są uprawnieni do występowania w charakterze oskarżyciela publicznego w sprawach o wykroczenia przeciw przepisom o ochronie środowiska.

- **Art. 17 § 3 KPoW:**

Organom administracji rządowej i samorządowej, organom kontroli państwowej i kontroli samorządu terytorialnego oraz strażom gminnym (miejskim) **uprawnienia oskarżyciela publicznego przysługują tylko wówczas, gdy w zakresie swego działania w tym w trakcie prowadzonych czynności wyjaśniających ujawniły wykroczenia** i wystąpiły z wnioskiem o ukaranie.

- Jeżeli kontrolującym jest **urzędnik, nie można nałożyć mandatu** karnego.

Kontrola a czynności wyjaśniające

- W przypadku ujawnienia wykroczenia czynności wyjaśniające prowadzimy na podstawie KPoW.
- Art. 54 § 4 KPoW: Jeżeli okoliczności czynu budzą wątpliwości, dla realizacji celu określonego w § 1 można, z urzędu lub na wniosek pokrzywdzonego albo osoby, o której mowa w § 5 i 6, przeprowadzić odpowiedni dowód. Utrwalenie takiej czynności następuje w formie protokołu.
- W szczególności: dowód z zeznań świadka (art. 41 KPoW), dowód z opinii biegłego (art. 42 KPoW), przeprowadzenie oględzin (art. 43 KPoW).

Przesłuchanie podejrzanego

- Przesłuchanie osoby podejrzanego o popełnieniu wykroczenia przeprowadza się zgodnie z art. 54 KPoW (a nie „bez żadnego trybu” na podstawie art. 379 ust. 3 pkt 3 POS):
- § 6. **Należy niezwłocznie** przesłuchać osobę, co do której istnieje uzasadniona podstawa do sporządzenia przeciwko niej wniosku o ukaranie.
- **Osoba taka ma prawo odmówić złożenia wyjaśnień oraz zgłosić wnioski dowodowe, o czym należy ją pouczyć.**
- Przesłuchanie tej osoby zaczyna się od powiadomienia jej o treści zarzutu wpisanego do protokołu przesłuchania; przepis § 4 zdanie drugie stosuje się (obowiązek utrwalenia w protokole czynności dowodowych).
- § 7. Od przesłuchania osoby, o której mowa w § 6, można odstąpić, jeżeli byłoby ono połączone ze znacznymi trudnościami; osoba ta może nadesłać wyjaśnienia do właściwego organu w terminie 7 dni od odstąpienia od przesłuchania, o czym należy ją pouczyć. Odstąpienie od przesłuchania oraz pouczenie dokumentuje się notatką urzędową.
- W trakcie przesłuchania należy ustalić dane osoby przesłuchiwanej wskazane w art. 213 KPK.

Przesłuchanie podejrzanego

- Podejrzanemu przysługuje **prawo do obrony**, w tym do **korzystania z pomocy jednego obrońcy**, o czym **należy go pouczyć przed przesłuchaniem** (albo wezwaniem do złożenia pisemnych wyjaśnień) – art. 4 KPoW.
- Po przesłuchaniu, za zgodą obwinionego oskarżyciel publiczny może we wniosku o ukaranie zawrzeć wnioski o skazanie bez rozprawy i wymierzenie mu określonej kary lub środka karnego albo odstąpienie od ich wymierzenia (dobrowolne poddanie się karze – art. 58 KPoW).

Koszty badań laboratoryjnych próbki popiołu

- Na podstawie art. 119 § 1 w zw. z art. 118 § 1 pkt 1 KPoW **w razie skazania obwinionego sąd zasądza na rzecz gminy zwrot należności związanych z przeprowadzeniem badania próbki popiołu.**

Dlaczego warto kierować sprawę do sądu?

- Możliwość odzyskania kosztów badania próbek popiołu.
- Możliwość wymierzenia wyższej grzywny.
- Większa dotkliwość dla sprawcy związana z samym faktem postępowania sądowego.
- Zagrożenie **recydywą** – art. 38 KW:

Ukaranemu **co najmniej dwukrotnie** za **podobne wykroczenia umyślne**, który w ciągu dwóch lat od ostatniego ukarania popełnia ponownie podobne wykroczenie umyślne, można wymierzyć **karę aresztu**, choćby było zagrożone karą łagodniejszą (recydywa).

- Do recydywy nie liczą się ukarania mandatem!

Kiedy nie chcemy karać: środki oddziaływania wychowawczego

- Art. 41 KW:

W stosunku do sprawcy czynu można poprzestać na zastosowaniu pouczenia, zwróceniu uwagi, ostrzeżeniu lub na zastosowaniu innych środków oddziaływania wychowawczego.

- W doktrynie wskazuje się, że:

art. 41 k.w. stanowi wyraz zasady **preferencji środków pozakarnych**, zgodnie z którą środki te, jako forma reakcji na wykroczenie, mają pierwszeństwo przed karami przewidzianymi w Kodeksie wykroczeń

(I. Kosierb [w:] Kodeks wykroczeń. Komentarz, red. J. Lachowski, Warszawa 2021, art. 41.)

Środki oddziaływania wychowawczego – przesłanki zastosowania

- Należy kierować się **racjonalizmem** w ocenie czynu i sprawcy wykroczenia, a **zasadniczym kryterium rezygnacji z kary powinien być niewielki stopień społecznej szkodliwości czynu.**
- Wskazuje się również, że należy brać pod uwagę dyrektywy wymiaru kary określone w art. 33 k.w. , a więc przede wszystkim okoliczności łagodzące takie jak:
 - **działanie sprawcy wykroczenia pod wpływem ciężkich warunków rodzinnych lub osobistych;**
 - działanie z pobudek zasługujących na uwzględnienie;
 - prowadzenie przez sprawcę nienagannego życia przed popełnieniem wykroczenia i wyróżnianie się spełnianiem obowiązków, zwłaszcza w zakresie pracy;
 - przyczynienie się lub staranie się sprawcy o przyczynienie się do usunięcia szkodliwych następstw swego czynu.

Wymierzanie grzywny w drodze mandatu karnego

Rozporządzenie Ministra Spraw Wewnętrznych i Administracji z dnia 17 listopada 2003 r. w sprawie wykroczeń, za które strażnicy straży gminnych są uprawnieni do nakładania grzywien w drodze mandatu karnego (t.j. Dz. U. z 2022 r. poz. 1350).

- Brakuje szeregu wykroczeń, które mogą zostać ujawnione w przebiegu kontroli!
- **Art. 24 § 1 KW:** grzywnę wymierza się w wysokości **od 20 do 5000 złotych**, chyba że ustawa stanowi inaczej.
- **Art. 96 § 1 KPoW:** w postępowaniu mandatowym można nałożyć grzywnę w wysokości **do 500 zł**, a w przypadku, o którym mowa w art. 9 § 1 Kodeksu wykroczeń - do 1000 zł.
- Postępowanie mandatowe może **zawsze** stosować **Policja**. Pozostałe organy (np. WIOŚ, PSP) w zakresie określonym w rozporządzeniach.

Zbieg przepisów - wyższy mandat

- Za wykroczenie z art. 191 ustawy o odpadach oraz art. 10 ust. 2 i 2a ustawy o utrzymaniu czystości i porządku w gminach funkcjonariusz straży gminnej może nałożyć **mandat**.

- **Art. 96 KPoW:**

§ 1. W postępowaniu mandatowym można nałożyć grzywnę w wysokości do 500 zł, a w przypadku, o którym mowa w **art. 9 § 1 Kodeksu wykroczeń** - **do 1000 zł**.

- **Art. 9 KW:**

§ 1. Jeżeli **czyn wyczerpuje znamiona wykroczeń określonych w dwóch lub więcej przepisach ustawy**, stosuje się przepis przewidujący najsurowszą karę, co nie stoi na przeszkodzie orzeczeniu środków karnych na podstawie innych naruszonych przepisów.

Sankcja za naruszenie uchwały antyśmogowej

- Art. 334 POŚ:

Kto nie przestrzega ograniczeń, nakazów lub zakazów, określonych w uchwale sejmiku województwa przyjętej na podstawie art. 96, podlega karze grzywny.

Sankcja za naruszenie PDK i POP

- **Art. 332 POŚ:**

Kto nie przestrzega ograniczeń, nakazów lub zakazów, określonych w uchwale sejmiku województwa przyjętej na podstawie art. 92 ust. 1c, podlega karze grzywny.

- **Art. 331a POŚ** (nowy przepis, wejście w życie 11 sierpnia 2022 r.):

Kto nie przestrzega ograniczeń, nakazów lub zakazów określonych w uchwale sejmiku województwa przyjętej na podstawie art. 91 ust. 3 i 5, podlega karze grzywny.

- Wykroczenia **niewymienione** w rozporządzeniu MSWiA, straż miejska nie może nałożyć mandatu.

Spalanie odpadów – czyny zabronione

- **Art. 191 ustawy o odpadach:**

Kto, wbrew przepisowi art. 155, **termicznie przekształca odpady poza spalarnią** odpadów lub współspalarnią odpadów, podlega karze aresztu albo grzywny.

- **Art. 10 ustawy o utrzymaniu czystości i porządku w gminach:**

2. Kto nie wykonuje obowiązków wymienionych w art. 5 ust. 1 – podlega karze grzywny.

2a. Karze określonej w ust. 2 podlega także ten, kto nie wykonuje obowiązków określonych w regulaminie.

Spalanie odpadów – wykroczenia

- Art. 82 § 1 pkt 3 Kodeksu wykroczeń:

Kto dokonuje **czynności, które mogą spowodować pożar**, jego rozprzestrzenianie się, utrudnienie prowadzenia działania ratowniczego lub ewakuacji, polegających na:

(...)

używaniu instalacji, urządzeń i narzędzi niepoddanych wymaganej kontroli lub niesprawnych technicznie albo użytkowaniu ich **w sposób niezgodny z przeznaczeniem** lub warunkami określonymi przez producenta, **jeżeli może się to przyczynić do powstania pożaru**, wybuchu lub rozprzestrzeniania ognia.

- Wykroczenie niewymienione w rozp. MSWiA, mandat może nałożyć Policjant oraz funkcjonariusz Państwowej Straży Pożarnej.

Spalanie odpadów – wykroczenia

Inne możliwe kwalifikacje:

- **art. 51 § 1 KW (zakłócenie spokoju lub porządku publicznego),**
Kto krzykiem, hałasem, alarmem lub innym wybrykiem zakłóca spokój, porządek publiczny, spoczynek nocny albo wywołuje zgorszenie w miejscu publicznym, podlega karze aresztu, ograniczenia wolności albo grzywny.
- **art. 82 § 3 i 4 KW (rozniecanie ognia w odległości do 100m od granicy lasu, wypalanie pozostałości roślinnych),**
- **art. 145 KW § 1 KW (zanieczyszczenie miejsc publicznych).**
Kto zanieczyszcza lub zaśmieca miejsca dostępne dla publiczności, a w szczególności drogę, ulicę, plac, ogród, trawnik lub zieleniec, podlega karze grzywny nie niższej niż 500 złotych.

Spalanie odpadów jako przestępstwo

- W szczególnych przypadkach: art. 182, 183 Kodeksu karnego.
- Do rozważenia w przypadku spalania odpadów na dużą skalę, zwłaszcza odpadów niebezpiecznych (np. oleje przepracowane, podkłady kolejowe).
- Art. 160 Kodeksu karnego – narażenie człowieka na niebezpieczeństwo – tylko w skrajnych przypadkach (np. silnie toksyczne spaliny).

Utrudnianie lub udaremnianie kontroli

Art. 225 § 1 KK:

Kto osobie uprawnionej do przeprowadzania kontroli w zakresie ochrony środowiska lub osobie przybranej jej do pomocy udaremnia lub utrudnia wykonanie czynności służbowej, podlega karze pozbawienia wolności do lat 3.

- Zachowania te mogą wiązać się również z popełnieniem przestępstw naruszenia nietykalności cielesnej (art. 222 k.k.), wywierania wpływu na czynności urzędowe (art. 224 k.k.), znieważenia (art. 226 k.k.) **funkcjonariusza publicznego**, czy też przestępstw przeciwko wiarygodności dokumentów. **Kontrolujący (również urzędnik) jest funkcjonariuszem publicznym.**

Fałszowanie tabliczki znamionowej

Art. 270 KK: Kto, w celu użycia za autentyczny, podrabia lub przerabia dokument lub takiego dokumentu jako autentycznego używa, podlega grzywnie, karze ograniczenia wolności albo pozbawienia wolności od 3 miesięcy do lat 5.

- **Dokumentem** jest każdy przedmiot lub inny zapisany nośnik informacji, z którym jest związane określone prawo, albo który ze względu na zawartą w nim treść stanowi dowód prawa, stosunku prawnego lub okoliczności mającej znaczenie prawne.

Art. 306 KK: Kto usuwa, podrabia lub przerabia znaki identyfikacyjne, datę produkcji lub datę przydatności towaru lub urządzenia, podlega karze pozbawienia wolności do lat 3.

- Przestępstwo przeciwko obrotowi gospodarczemu i interesom majątkowym w obrocie cywilnoprawnym (nie dotyczy osób fałszujących tabliczki we własnym zakresie na prywatne potrzeby).

Fałszowanie tabliczki znamionowej na własny użytek – art. 225 KK (utrudnianie lub udaremnianie kontroli).

Sprzedaż paliw stałych - sankcje

- **Delikt administracyjny** zagrożony **administracyjną karą pieniężną do 100 000 zł**:
 - niewystawienia świadectwa jakości paliwa,
 - wystawienia świadectwa, którego treść nie odpowiada faktycznej jakości paliwa,
 - nieprzekazania świadectwa jakości paliwa nabywcy,
 - naruszenia obowiązku przechowywania dokumentów związanych z wprowadzaniem do obrotu paliw z przeznaczeniem innym niż określone w ustawie (paliwa przeznaczone do instalacji o mocy 1 MW lub większej).
- **Przestępstwo** zagrożone **grzywną do 1 000 000 zł** lub karą **pozbawienia wolności do lat 5**:
 - wprowadzania do obrotu mułków węglowych, flotokoncentratów, mieszanin zawierających poniżej 85% węgla kamiennego;
 - wprowadzania do obrotu węgla brunatnego (od 1 czerwca 2020 r.);
 - wprowadzania do obrotu paliwa stałego niespełniającego wymagań określonych w rozporządzeniu;
 - wprowadzania do obrotu paliwa niesortowanego.
- Kontrolę prowadzi **Inspekcja Handlowa**.

Czyny zabronione dotyczące CEEB

- Ustawa z dnia 21 listopada 2008 r. o wspieraniu termomodernizacji i remontów i centralnej ewidencji emisyjności budynków
- **Art. 27h ust. 1:**
 1. Kto, wbrew ciążącemu na nim obowiązkowi, nie składa w terminie deklaracji, podlega karze grzywny.
 2. Nie podlega karze, o której mowa w ust. 1, sprawca, który złożył deklarację po terminie, jeżeli złożenie deklaracji nastąpiło przed dniem, w którym wójt, burmistrz lub prezydent miasta powziął wiadomość o popełnieniu wykroczenia.
- **Art. 27 g ust. 3a** (obowiązuje od 20.09.2022 r.):
 - 3a. Deklarację składa się pod rygorem odpowiedzialności karnej za składanie fałszywego oświadczenia. (...)
- Odpowiedzialność za składanie fałszywego oświadczenia – **art. 233 § 6 KK.**

Decyzja „naprawcza”

- **art. 363 POŚ:**

1. Wójt, burmistrz lub prezydent miasta może, w drodze decyzji, **nakazać osobie fizycznej**, której działanie negatywnie oddziałuje na środowisko, wykonanie w określonym czasie czynności zmierzających do:

1) **ograniczenia negatywnego oddziaływania na środowisko i jego zagrożenia;**

2) przywrócenia środowiska do stanu właściwego.

- W stosunku do przedsiębiorców analogiczną decyzję wydaje starosta (prezydent miasta na prawach powiatu) na podstawie **art. 362 POŚ**.

Subsydiarny charakter

- Art. 362 POŚ – analogiczny przepis mający zastosowanie do przedsiębiorców (właściwym organem jest starosta).
- *Art. 362 p.o.ś. ma charakter uzupełniający i powinien być stosowany wtedy, gdy inne normy nie przewidują bardziej szczegółowych rozwiązań* (Wyrok NSA z 23.04.2020 r., II OSK 636/19; Wyrok NSA z 17.06.2011 r., II OSK 1057/10).
- Bez wątpienia bardziej szczegółowe instrumenty administracyjnoprawne mają pierwszeństwo nad art. 363 POŚ
- Nie dotyczy to odpowiedzialności karnej/wykroczeniowej. Ma ona inny charakter i służy realizacji innych celów. **Możliwe jest jednoczesne ukaranie za czyn zabroniony i wydanie decyzji z art. 363 POŚ.**

Negatywne oddziaływanie na środowisko

K. Gruszecki [w:] Prawo ochrony środowiska. Komentarz, wyd. VI, Warszawa 2022, art. 362:

- (...) *należy stwierdzić, że postanowienia art. 362 ust. 1 p.o.ś. będą mogły znajdować zastosowanie we wszystkich przypadkach negatywnego oddziaływania na środowisko – **częściej nawet wobec działań zgodnych z prawem niż tych naruszających obowiązujące rozwiązania.***
- (...) *przesłanka oddziaływania negatywnego musi przybrać postać mierzalną (dającą się wykazać) (...) **Nie w każdej sytuacji zaistniała zmiana musi mieć bowiem charakter mierzalny (np. uciążliwości zapachowe).** W takich przypadkach za wystarczającą przesłankę zastosowania art. 362 p.o.ś. należało będzie uznać obiektywną zmianę stanu środowiska na gorsze.*

Nowe orzecznictwo

- Wyrok WSA w Gliwicach z 29 marca 2023 r., sygn. II SA/GI 88/23:
- Jeżeli kocioł jest eksploatowany z naruszeniem uchwały antysmogowej, to wykazanie negatywnego oddziaływania na środowisko **nie wymaga** przeprowadzenia dowodu z opinii biegłego.
- Odpowiedzialność za popełnienie wykroczenia (naruszenie uchwały antysmogowej) nie wyklucza wydania decyzji z art. 363 POŚ.
- **Wniosek: art. 363 POŚ jako alternatywny lub uzupełniający instrument służący egzekwowaniu uchwały antysmogowej.**

DECYZJA

Na podstawie art. 363 ust. 1 ustawy z dnia 27 kwietnia 2001 r. Prawo Ochrony Środowiska (tj. Dz.U. z 2020 r. poz. 1219 z późn. zm.)

ORZEKAM

I. Nałożyć na [REDAKTOWANE] obowiązek ograniczenia negatywnego oddziaływania na środowisko i jego zagrożenia eksploatującego kocioł grzewczy w budynku znajdującym się pod adresem ul. [REDAKTOWANE]

II. Określić zakres czynności zmierzających do wykonania obowiązku, o którym mowa w pkt I:

- wyposażyć kocioł na paliwo stałe Ogniwko Classic DS. 24 kW w zbiornik akumulacyjny zgodnie z pkt. 2.2.5 Dokumentacji Techniczno-Rozruchowej oraz opalać kocioł węglem kamiennym typu orzech zgodnie z Zaświadczeniem nr WE/SK 2020/72K/4 z dnia 19.10.2020 r. Zakładu Badań i Atestacji „ZETOM” w Katowicach,

- lub wymienić kocioł Ogniwko Classic 24 kW obecnie nie spełniający wymagań określonych Rozporządzeniem Komisji UE 2015/1189 z dnia 28 kwietnia 2015 r. w sprawie wykonania dyrektywy Parlamentu Europejskiego i Rady 2009/125/WE w odniesieniu do wymogów dotyczących ekoprojektu dla kotłów na paliwo stałe (Dz.U. UE L193/100 z 21.07.2015) na kocioł spełniający ww wymagania zgodnie z zapisami Uchwały Nr V/36/1/2017

Sejmiku Województwa Śląskiego z dnia 7 kwietnia 2017 r. w sprawie wprowadzenia na obszarze województwa śląskiego ograniczeń w zakresie eksploatacji instalacji, w których następuje spalanie paliw,

- lub wymienić kocioł Ogniwko Classic 24 kW na inne ekologiczne źródło ciepła np. piec gazowy, pompę ciepła, ogrzewanie elektryczne.

III. Określić termin wykonania obowiązku: do 31 grudnia 2021 r.



GM.606.1.2022

Myślenice, dnia 28 lipca 2022r.

Decyzja

Na podstawie art. 104 ustawy z dnia 14 czerwca 1960r. Kodeks postępowania administracyjnego /t.j. Dz. U. z 2021r. poz. 735 z późn. zm./ oraz art. 362 ust. 1 pkt. 1, ust. 2, art. 376, art. 378 ust. 1 ustawy z dnia 27 kwietnia 2001r. Prawo ochrony środowiska /t.j. Dz. U. z 2021r. poz. 1973 z późn. zm./, po rozpatrzeniu sprawy wszczętej z urzędu na podstawie postanowienia Starosty Myślenickiego z dnia 12 kwietnia 2022r. znak: GM.606.1.2022,

Starosta Myślenicki

- Nakłada na Pana [REDACTED] prowadzącego działalność gospodarczą pod firmą: [REDACTED], na terenie zakładu zlokalizowanego w miejscowości [REDACTED], obowiązek ograniczenia oddziaływania na środowisko i jego zagrożenia w zakresie emisji zanieczyszczeń do powietrza.**
- Obowiązek ograniczenia oddziaływania na środowisko i jego zagrożenia, wymieniony w punkcie 1 niniejszej decyzji, należy wykonać poprzez zdemontowanie zainstalowanych na terenie zakładu, znajdującego się pod adresem [REDACTED], niżej określonych kotłów grzewczych:**
 - uniwersalnego kotła stalowego, klasy 4, wyprodukowanego w 2016r. przez KONMET Łukasz Rydz, o numerze fabrycznym 84/16 i nominalnej mocy cieplnej 350 kW,
 - uniwersalnego kotła stalowego, klasy 4, wyprodukowanego w 2016r. przez KONMET Łukasz Rydz, o numerze fabrycznym 85/16 i nominalnej mocy cieplnej 350 kW.
- Termin wykonania obowiązku ograniczenia oddziaływania na środowisko i jego zagrożenia, określonego w punkcie 1 i 2 niniejszej decyzji, ustala się do dnia 30 września 2022r.**
- O wykonaniu obowiązku ograniczenia oddziaływania na środowisku i jego zagrożenia, określonego w punkcie 1 i 2 niniejszej decyzji [REDACTED] powiadomi pisemnie Starostę Myślenickiego w terminie do 7 dni od dnia wykonania obowiązku.**

Nakaz wymiany kotła zgodnego z uchwałą antysmogową

- Decyzja Prezydenta Miasta Rybnika z 20 marca 2023 r. nr GM-II.6225.1.2023.
- Prezydent Rybnika nakazał wymianę kotła, który nie wymaga jeszcze likwidacji w świetle śląskiej uchwały antysmogowej (kocioł 3 klasy).
- Przesłanka – opinia biegłego, która wykazała, że eksploatacja kotła powoduje zbyt wysokie stężenia zanieczyszczeń na sąsiednich nieruchomościach.
- Opinia biegłego opracowana w oparciu o wskaźniki emisji zanieczyszczeń i modelowanie rozprzestrzeniania się zanieczyszczeń (brak konieczności prowadzenia pomiarów „na kominie”).

Jak egzekwować wykonanie decyzji „naprawczej”?

- Ustawa z dn. 17 czerwca 1966 r. o postępowaniu egzekucyjnym w administracji.
- Wybrane środki egzekucyjne w postępowaniu dotyczącym obowiązków o charakterze niepieniężnym:
 - grzywna w celu przymuszenia (jeżeli obowiązkowi nie może spełnić inna osoba lub zastosowanie innego środka egzekucji jest niecelowe) – art. 121 ustawy; łączna kwota grzywien nie może przekroczyć 50 000 zł;
 - **wykonanie zastępcze**; ustawa umożliwia zabezpieczenie należności pieniężnej poprzez obciążenie nieruchomości zobowiązanego **hipoteką przymusową**.

Plany miejscowe

– zmiana w orzecznictwie

- W planach miejscowych jednak można określać wymagania w zakresie spalania paliw i eksploatacji instalacji? Do niedawna sądy administracyjne się temu sprzeciwiały.
- Wyrok NSA z dnia 16 grudnia 2020 r., sygn. akt II OSK 1382/20:

*Warunki utrzymania równowagi przyrodniczej i związana z tym ochrona powietrza jest jednym z elementów, które **muszą znaleźć obligatoryjne odzwierciedlenie w treści miejscowego planu zagospodarowania przestrzennego**. Nie można więc postawić organowi planistycznemu zarzutu, że kwestia ta zgodnie z wymogami powołanych wyżej przepisów została uwzględniona w planie miejscowym.*

*Realizowana w formie tzw. "uchwały antysmogowej" kompetencja sejmiku województwa dotyczy określenia rodzaju i jakości paliw dopuszczonych do stosowania lub których stosowanie jest zakazane w obszarze danej instalacji, w której następuje spalanie paliw. Natomiast **ustalenia planu miejscowego dotyczą nie tyle paliw spalanych w instalacjach lecz dotyczą w ogóle możliwości wykonania takich instalacji w nowych obiektach budowlanych**.*

Plany miejscowe – zmiana w orzecznictwie

- Wyrok NSA z 26 stycznia 2023 r., sygn. akt II OSK 160/20:

Wprowadzenie „zakazu stosowania paliw stałych” jak uczyniono to w kwestionowanym planie mogło być materia unormowaną w miejscowym planie zagospodarowania przestrzennego. Powyższe przepisy w powiązaniu z koniecznością stosowania w procedurze planistycznej zasady zrównoważonego rozwoju nakładają wręcz na organy planistyczne obowiązek zagwarantowania możliwości zaspakajania podstawowych potrzeb społeczności, obecnych jak i przyszłych pokoleń, do potrzeb takich należy między innymi ochrona powietrza. Warunki utrzymania równowagi przyrodniczej i związana z tym ochrona powietrza jest jednym z elementów, które muszą znaleźć obligatoryjne odzwierciedlenie w treści miejscowego planu zagospodarowania przestrzennego. Nie można więc postawić organowi planistycznemu zarzutu, że kwestia ta zgodnie z wymogami powołanych wyżej przepisów została uwzględniona w planie miejscowym.

Wnioski

- W świetle najnowszego orzecznictwa sądów administracyjnych w planach miejscowych nie tylko można, ale wręcz **należy** uwzględniać postanowienia dotyczące instalacji grzewczych i stosowanych w nich paliw, jeżeli jest to uzasadnione złą jakością powietrza na obszarze objętym planem.
- Konieczność kierowania się **zasada proporcjonalności**.
- Inne przesłanki: np. dążenie do osiągnięcia najwyższej jakości powietrza w pobliżu szkół, szpitali, placów zabaw, obszarów cennych przyrodniczo.

Odpowiedzi na pytania

- Co w przypadku mieszkańców, którzy posiadają w domu trzon kuchenny bez instalacji C.O. , który jest jedynym źródłem ciepła, czy taka osoba także musi dokonać zmiany na nowe źródło ciepła?
- Jeżeli po dacie 30 kwietnia w danej nieruchomości nadal będzie istniało źródło ciepła poniżej 3 klasy, ale mieszkaniec przekaze informację, iż złożył wniosek do funduszu dotyczący wymiany tego źródła i dokona tego np. w końcu roku, to w tym przypadku nie stwierdzamy naruszenia uchwały antysmogowej?
- Co w przypadku osób starszych, samotnie mieszkających, których nie stać na wymianę źródła ciepła??
- Jak winna wyglądać procedura dotycząca stwierdzenia naruszenia uchwały po dacie 30 kwietnia? Wójt/Burmistrz po takiej kontroli powinien skierować pismo do Sądu, czy wystarczy tylko wezwanie policji na miejsce, która wystawi upomnienie lub mandat?

Odpowiedzi na pytania

- W czasie przeprowadzanych kontroli bardzo dużo osób pyta co im grozi po 30.04.2024 jak nie wymienią źródła ciepła /głównie chodzi o trzony kuchenne, piece kaflowe. Są to starsze osoby, które same nie wiedza ile pożyją. Jak UM widzi dzień 01.05.2024, czy Urzędnik wychodzi w teren i sprawdza wszystkich po kolei?
- Jak Gmina ma postępować w sytuacji, gdy podczas kontroli okaże się, że mieszkaniec wymienił "kopciucha" na nowy kocioł na paliwo stałe (węgiel i drewno) klasy 5 z certyfikatem ekoprojektu, ale bez podajnika automatycznego, nowy piec jest zasypowy. Uznać, że jest OK, czy informować, że ten piec jest niezgodny z wymogami uchwały i musi zostać wymieniony?
- Czy zapisy uchwały antyśmogowej dopuszczają formę pouczenia w przypadku wystąpienia np. sytuacji opisanej powyżej, jeśli gmina nie posiada straży gminnej, kontrole przeprowadzają pracownicy urzędu? Czy pracownicy powinni wzywać policję w celu nałożenia mandatu?

Odpowiedzi na pytania

- Czy próbki popiołu muszą zostać pobrane w ilości określonej w POP mimo tego, że nie występuje podejrzenie spalania niedozwolonych substancji i w toku kontroli mieszkańec okaże świadectwo jakości paliwa, zostanie dokonany pomiar wilgotności drewna?
- "Co w przypadku nieruchomości, które nie wymienią pieców poniżej klasy 3 i kominków o sprawności poniżej 80% po 30.04.2024r.?"
- W jaki sposób właściciele budynków wyposażonych w kominki o sprawności cieplnej poniżej 80% będą mogli dostosować urządzenia do obowiązujących norm, jeśli elektrofiltry są niedostępne w sprzedaży? Czy zaświadczenie zduna o spełnieniu wymogów przez miejscowe ogrzewacze powietrza będzie wystarczające? Czy takie zaświadczenie będzie mogło dotyczyć również pieców kaflowych, trzonów kuchennych itp. ?

Odpowiedzi na pytania

- Czy norma PN-EN:303-5 nawet z 2002 odnoszącą się do klasy 3 (tabliczka znamionowa wskazuje na klasę 3 najwyższą) potwierdza możliwość użytkowania takich urządzeń po 30.04.2024r. ?
- Czy trzon kuchenny który jest jedynym źródłem ogrzewania budynku i służy do gotowania posiłków może być używany od 01 maja 2024 roku?
- Czy trzon kuchenny który jest jedynym źródłem ogrzewania budynku i służy do ogrzewania ciepłej wody może być używany od 01 maja 2024 roku?
- Czy piec kaflowy który jest jedynym źródłem ogrzewania budynku może być używany od 01 maja 2024 roku?
- Czy kominek który jest jedynym źródłem ogrzewania budynku może być używany od 01 maja 2024 roku? "

Odpowiedzi na pytania

- "Mieszkańcy pytają czy mogą zamontować piec 5 klasy z buforem. Takie informacje dostają od sprzedawców."
- Mieszkaniec posiada kocioł węglowy, pozaklasowy. Instaluje nowy kocioł gazowy bez dotacji, a stary kocioł węglowy zostawia na wszelki wypadek, gdyby zabrakło gazu. Jak potraktować taką sytuację? Czy wymuszać na mieszkańcu usunięcie z budynku starego pieca?
- Budynek posiada piecokuchnię do przygotowywania posiłków i dwa piece kaflowe w pokojach. Mieszkaniec nie poczynił starań do tej pory o przyłącze gazu. Przyłączy gazu (po męczącej procedurze biurokracyjnej) gazownia obiecuje za dwa lata lub za 24 miesiące od złożenia wniosku. Jak mamy wymusić na mieszkańcu wymianę takich piecy w takiej sytuacji (posiłki, być albo nie być w cieple w ziemi)? Technicznie jest to możliwe dopiero za dwa lata...

Odpowiedzi na pytania

- W jaki sposób egzekwować konieczność wymiany pieców? Czy jest lub czy będzie jakiś przepis, który wprost nakazuje nałożenie mandatu za brak wymiany? Propozycja dotacji nie zawsze jest argumentem do wymiany, szczególnie w sytuacji kiedy istnieje konieczność budowania całej instalacji co i cwu.
- Co w sytuacji gdy mieszkaniec po wejściu w życie uchwały antysmogowej zamontował kocioł 5 klasy z ekoprojektem i ręcznym podawaniem paliwa? Do kiedy w takim razie powinien go wymienić, ponieważ już sam montaż był niezgodny z uchwałą? Co w takiej sytuacji zrobić?
- Wielu mieszkańców twierdzi, że zgodnie z parametrami w instrukcji technicznej kotła posiada on klasę 3 lub 4 - natomiast w dokumentacji, ani tabliczce znamionowej nie ma informacji, że kocioł został zbadany w jakiegokolwiek klasie. Czy w takim przypadku należy respektować parametry w dokumentacji, czy powinien się w niej znajdować jasny zapis o klasie kotła?

Odpowiedzi na pytania

- W jaki sposób gmina nie posiadająca straży miejskiej powinna egzekwować od mieszkańca zakaz używania po 30.04.2024 kotłów poniżej klasy 3 - czy na miejsce wezwać policję, która od razu takiemu mieszkańcowi wypisze mandat czy od razu kierować sprawę do sądu? Mogą zdarzyć się przypadki notorycznego użytkowania kotła po tej dacie - co wtedy? Ile mandatów taki mieszkaniec może otrzymać? Ile spraw kierować do sądu? Czy w takich przypadkach grożą mieszkańcowi inne sankcje? Bardzo proszę o wyjaśnienie w jaki sposób postępować
- Jeśli mieszkaniec jako jedyne źródło ciepła posiada trzon kuchenny (brak pieca C.O. i instalacji) czy według ustawy również musi wymienić go do kwietnia 2024 r.? Natomiast jeśli ma C.O. i instalacje zgodnie z uchwałą i jeszcze dodatkowo trzon kuchenny, musi likwidować trzon kuchenny?

Odpowiedzi na pytania

- Proszę o jednoznaczne wyjaśnienie kwestii zakazu eksploatacji kotłów pozaklasowych - wprowadzone uchwałą. Mieszkańcy pytają czy jak kocioł pozaklasowy będzie podłączony do instalacji, a nie używany to jest to zgodne czy nie?
- Jakie kroki należy podjąć, gdy organ otrzyma informację, że mieszkaniec wymienił kocioł na niezgodny z Uchwałą Antysmogową, ale taki który jeśli już jest to można korzystać z niego bezterminowo - na przykład kocioł zasypowy ecodesign.
- Proszę o odpowiedź, czy po 30.04.2024r. można kupić i zamontować kocioł na węgiel?
- Jak będzie wyglądać kwestia domów z piecokuchnią kaflową/piecem kaflowym bez rozprowadzonej instalacji CO. W wielu domach funkcjonuje nadal takie rozwiązanie, głównie u starszych ludzi, którzy po prostu nie chcą nic zmieniać. Czy i jak będzie to egzekwowane od nich?

Odpowiedzi na pytania

- Co z budynkami, które nie mają uregulowanego stanu prawnego? Problem z otrzymaniem dotacji, od kogo egzekwować kary?
- Proszę o informację czy w malopolsce można montować piece na drewno lub węgiel drewno bez podajnika?

Dziękuję za uwagę

r. pr. Miłosz Jakubowski

530 025 442

miłosz.jakubowsk@frankbold.org

www.frankbold.pl