

Program ochrony powietrza dla województwa małopolskiego

ATMOTERM S.A.
mgr inż. Aneta Lochno



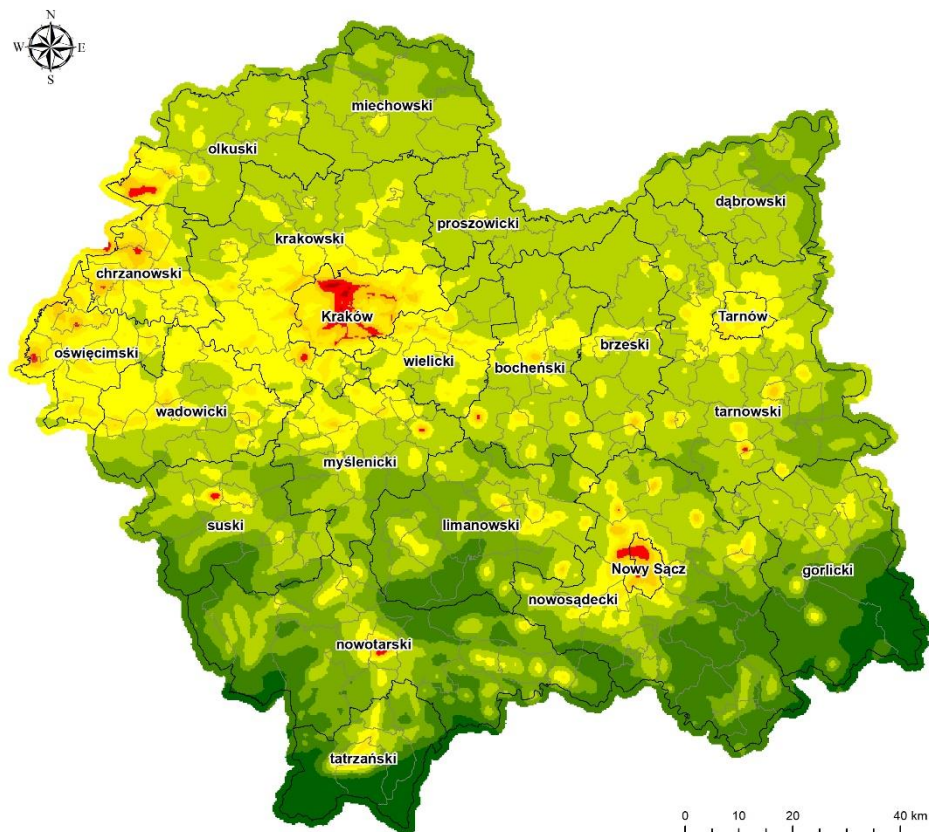
Gospodarka
i środowisko
www.atmoterm.pl



 **MAŁOPOLSKA**
W ZDROWEJ ATMOSFERZE

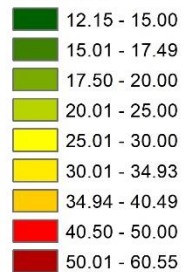


JAKOŚĆ POWIETRZA

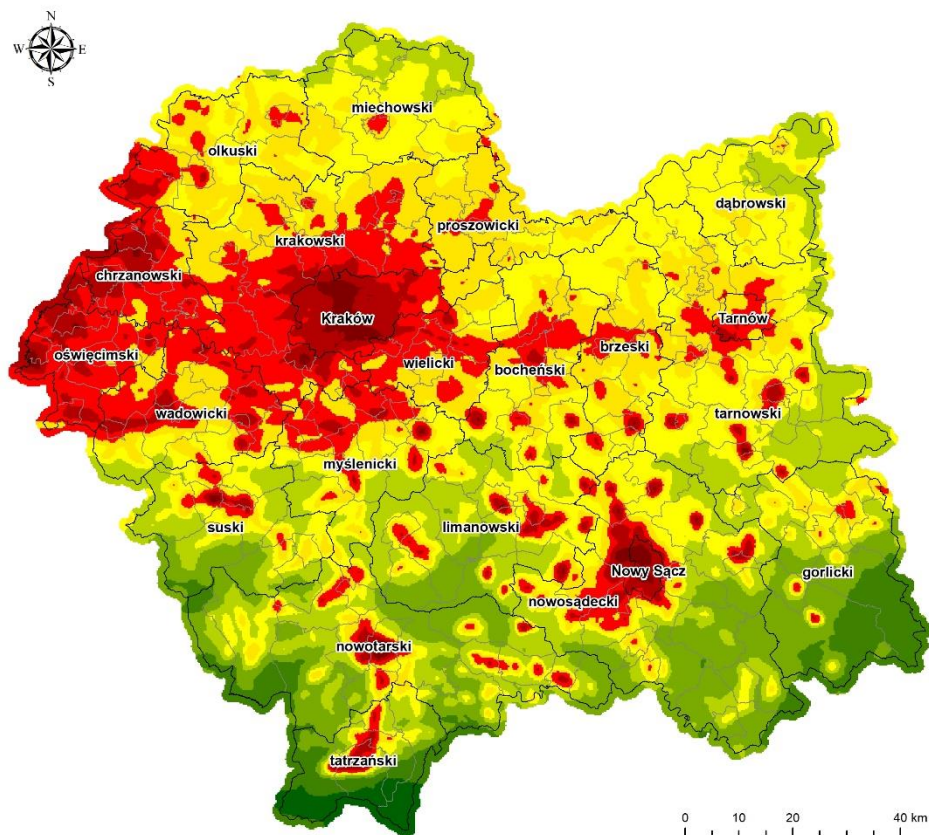


Średnie roczne
stężenie PM10 [$\mu\text{g}/\text{m}^3$]

wariant 0

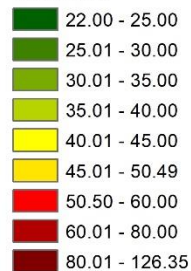


JAKOŚĆ POWIETRZA

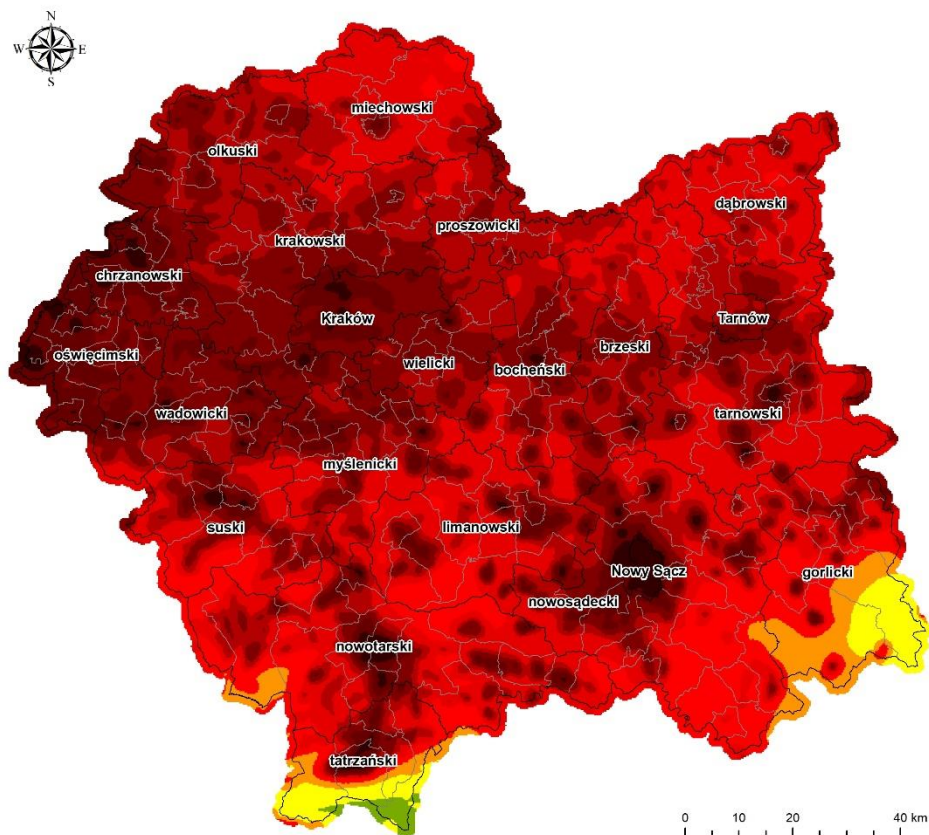


36-te maksymalne
stężenie dobowe PM10 [$\mu\text{g}/\text{m}^3$]

warient 0

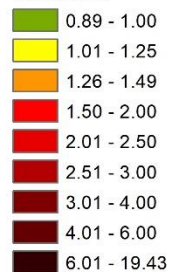


JAKOŚĆ POWIETRZA

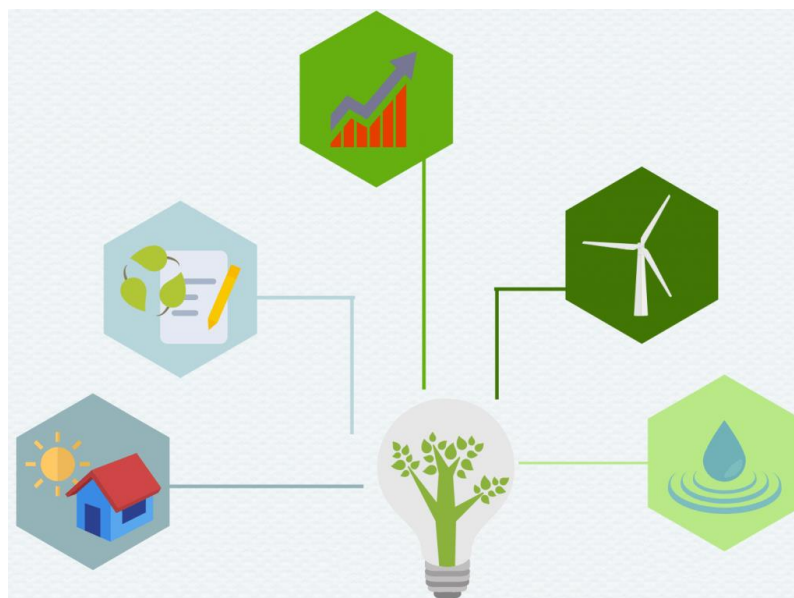


Średnie roczne stężenie B(a)P [ng/m³]

wariant 0



PROPOZYCJE DZIAŁAŃ NAPRAWCZYCH AKTUALIZACJI PROGRAMU OCHRONY POWIETRZA



Źródło: KAPE

Działania naprawcze

Ograniczanie użytkowania urządzeń na paliwa stałe

OBOWIĄZKI MIESZKAŃCÓW

- Wprowadzenie **zakazu stosowania paliw stałych (węgiel i biomasa) na terenie strefy uzdrowiskowej** A i B wszystkich uzdrowisk w województwie – dla nowo powstających źródeł od 2021 roku oraz dla istniejących po okresie przejściowym do 2027
- Możliwość instalowania od 2021 roku nowych kominków i ogrzewaczy pomieszczeń jedynie, gdy są to urządzenia z zamkniętą komorą spalania, wartość emisji pyłu nie przekracza 20 mg/m^3 oraz są wyposażone w elektrofiltr bądź automatykę pozwalającą na sterowanie podawaniem powietrza.
- Wprowadzenie **zakazu stosowania węgla w nowo instalowanych od 2021 roku kotłach i ogrzewaczach**. Pozostają terminy na wymianę kotłów pozaklasowych do końca 2022 i 3,4 klasy do końca 2026.
- Wprowadzenie ograniczeń dla nowo instalowanych od 2021 roku kotłów na biomasę poprzez **podwyższenie standardów emisji pyłu** – emisja dla biomasy nie może przekraczać 20 mg/m^3 . Kotły muszą być wyposażone w zbiornik buforowy o pojemności minimum 500 l lub innej jeśli jest określona w dokumentacji technicznej kotła

Działania naprawcze

Ograniczanie użytkowania urządzeń na paliwa stałe

OBOWIĄZKI SAMORZĄDÓW

- Dofinansowanie dla obszaru Małopolski z programu Czyste Powietrze, Stop Smog i środków własnych gmin **nie może obejmować nowych kotłów na węgiel**. Konieczne jest wprowadzenie preferencyjnych warunków dla dofinansowania bezemisyjnych odnawialnych źródeł energii (pompy ciepła, fotowoltaika, kolektory).
- Zmiana systemu dofinansowania ze środków gminnych na **system zaliczkowy** dla gospodarstw domowych zaliczanych do grupy ubóstwa energetycznego.
- Wprowadzenie **obowiązku prowadzenia bazy danych o urządzeniach** w każdej gminie województwa małopolskiego na stan bieżący. Uzupełnienie bazy danych o dane z inwentaryzacji źródeł emisji na terenie gminy do końca 2020 roku. Obowiązek zaangażowania sołtysów i pracowników gminy inwentaryzację. Aktualizacja bazy powinna odbywać się na zakończenie każdego kwartału, aby możliwe było kwartalne monitorowanie zmian z poziomu województwa. Objęcie systemem inwentaryzacji nowych budynków powstających w trakcie roku na terenie gminy na podstawie pozwoleń i zgłoszeń z zakresu budownictwa przekazywanych przez powiat

Działania naprawcze

Ograniczanie użytkowania urządzeń na paliwa stałe

OBOWIĄZKI SAMORZĄDÓW I KRAKOWA

- Wprowadzenie **programów osłonowych dla mieszkańców należących do grupy ubóstwa relatywnego** – uruchomienie dopłat do wyższych kosztów ogrzewania dla osób objętych pomocą społeczną, które zmieniły ogrzewanie na niskoemisyjne. Dotacje na zakup i montaż zbiorników akumulacyjnych lub buforowych zapewniających poprawę efektywności spalania w kotłach na biomasę lub węglowych.
- Wszystkie nowe i modernizowane w zakresie energetycznym (ocieplenie, zmiana systemu energetycznego) przez **gminy i miasta budynki publiczne od 2021 roku powinny być wyposażone w odnawialne źródła energii**, natomiast od 2030 roku nowe i modernizowane budynki publiczne powinny być wykonane w standardzie zapewnienia zerowego bilansu energetycznego, jeżeli jest to technologicznie możliwe (ze względu na charakter budynku).
- Przeznaczenie co najmniej **1% wydatków budżetu** na dopłaty do wymiany kotłów, instalacje OZE lub termomodernizacje u mieszkańców.

Działania naprawcze

Ograniczanie użytkowania urządzeń na paliwa stałe

OBOWIĄZKI KRAKOWA

- Przeprowadzenie inwentaryzacji 100% źródeł ciepła oraz instalacji OZE na terenie gminy do końca 2020 roku. Aktualizacja bazy powinna odbywać się na zakończenie każdego kwartału, aby możliwe było kwartalne monitorowanie zmian z poziomu województwa.
- Wprowadzenie obowiązku prowadzenia bazy danych o urządzeniach na stan bieżący.

Działania naprawcze

Ograniczanie użytkowania urządzeń na paliwa stałe

OBOWIĄZKI SAMORZĄDÓW I KRAKOWA

■ Wsparcie finansowe wykonania audytu energetycznego dla mieszkańców przy wykonywaniu termomodernizacji budynków

■ Wsparcie na osób dotkniętych ubóstwem energetycznym zgodnie z definicją ustawy z dnia 6 grudnia 2018 r. o zmianie ustawy o wspieraniu termomodernizacji i remontów oraz niektórych innych ustaw poprzez realizację inwestycji w zakresie wymiany ogrzewania i/lub termomodernizacji z programu Stop Smog lub środków własnych. Liczba przeprowadzonych inwestycji powinna wynieść co najmniej **2% budynków w gminie w ciągu 3 lat.**

■ Zakup „zielonej” energii elektrycznej pochodzącej z odnawialnych źródeł energii

Działania naprawcze

Ograniczanie użytkowania urządzeń na paliwa stałe

OBOWIĄZKI POWIATÓW

Wydawane pozwolenia na budowę dla budynków mieszkalnych od 2021 roku powinny uwzględniać:

- zakaz stosowania ogrzewania węglowego,
- w przypadku kotłów lub ogrzewaczy na biomasę, obowiązek zastosowania instalacji o emisji pyłu do 20 mg/m³,
- W przypadku kotłów na biomasę obowiązek zastosowania zbiornika buforowego,
- W przypadku ogrzewaczy na biomasę, obowiązek zastosowania urządzeń z zamkniętą komorą spalania oraz zastosowania automatycznego sterowania podawania powietrza.

Przekazywanie danych o wymianie źródeł ciepła ze swoich obiektów do gminy w celu aktualizacji bazy danych o urządzeniach – raz na kwartał.

Przekazywanie raz w roku elektronicznie gminom informacji z pozwoleń i zgłoszeń na budowę dotyczących nowopowstających budynków w celu aktualizacji bazy danych o urządzeniach na terenie gminy.

Wszystkie nowe i modernizowane w zakresie energetycznym przez powiaty budynki publiczne od 2021 roku powinny być wyposażone w odnawialne źródła energii, natomiast od 2030 roku nowe i modernizowane budynki publiczne powinny być wykonane w standardzie zapewnienia zerowego bilansu energetycznego jeżeli jest to technologicznie możliwe (ze względu na charakter budynku).

Działania naprawcze

Działania kontrolne w zakresie realizacji działań

Powołanie i utrzymanie straży gminnej lub międzygminnej prowadzącej kontrole przepisów o ochronie środowiska, w tym ekointerwencji oraz kontroli systemowych:

- ❑ W ramach straży muszą być osoby oddelegowane dedykowane tylko do kontroli ekologicznych – w miejscowościach poniżej 20 tys. 1-2 osoby, powyżej 20 tys. mieszkańców – 3-4 osoby, Kraków – 3 osoby.
- ❑ Kontrole interwencyjne powinny być wykonywane w ciągu 12 godzin od zgłoszenia. Informacja o podjętych działaniach powinna trafić do osoby zgłaszającej ekointerwencję w ciągu 3 dni od zgłoszenia.
- ❑ Wprowadzenie dyżurów okresowych całodobowych w razie ekointerwencji. W okresie wzmożonej aktywności w okresie grzewczym lub wdrożenie zasady kontroli interwencyjnych w godzinach podobnych do zgłoszonych w interwencji.
- ❑ Kontrole systemowe powinny corocznie objąć co najmniej 10% budynków ogrzewanych paliwami stałymi.

Prowadzenie przez Starostów Powiatów kontroli każdej stacji diagnostycznej pojazdów co najmniej dwa razy w roku. Przeprowadzenie we współpracy z Policją co najmniej 10 rocznie akcji weryfikacji pojazdów wyjeżdżających ze stacji diagnostycznych

Działania naprawcze

Ograniczenie emisji z transportu

- Wprowadzenie na obszarze miasta Krakowa strefy ograniczonej emisji komunikacyjnej obejmującej zakaz wjazdu na teren Krakowa pojazdów dostawczych, ciężarowych i autobusów które nie spełniają będą standardów Euro4 dla benzyny oraz Euro 6 dla pojazdów zasilanych olejem. Przygotowanie szczegółowego planu wdrożenia Strefy Ograniczonej Emisji Komunikacyjnej w wersji pilotażowej do końca 2020 roku (szczegóły ograniczeń, zasięg strefy, wyłączenia w okresie przejściowym, lokalizacja oznakowań, plan kontroli)
- Plan wdrożenia strefy czystego transportu w Tarnowie zgodnej z ustawą o elektromobilności i paliwach alternatywnych (tylko dla pojazdów elektrycznych i zeroemisyjnych).
- Miasta o liczbie mieszkańców pow. 50 tys. (Kraków, Tarnów, Nowy Sącz) powinny opracować i przyjąć do końca 2021 roku plany zrównoważonej mobilności miejskiej (SUMP) według wytycznych KE. Plan może być przyjęty jako element innych planów i programów (np. PGN).

Działania naprawcze

Ograniczenie emisji z transportu

Przygotowanie i wdrożenie przez miasto Kraków do końca 2021 roku systemu monitorowania emisji z transportu obejmującego:

- System automatycznego pomiaru natężenia i struktury ruchu pojazdów oraz prędkości odcinkowych pojazdów (wykorzystanie systemu kamer rozpoznających numery rejestracyjne pojazdów)
- Wykorzystanie modelowania natężenia i struktury ruchu dla wszystkich odcinków dróg w mieście oraz prowadzenie obliczeń prognostycznych
- Informacje o rzeczywistej emisji pojazdów według rodzajów pojazdów i kategorii Euro na podstawie zdalnych badań emisji z pojazdów,
- Informacje o liczbie pasażerów na poszczególnych ciągach komunikacyjnych, określanie zmian zachowań komunikacyjnych,
- Powiązanie z informacjami o stężeniach PM10, PM2.5 i NO₂ w poszczególnych punktach pomiaru natężenia ruchu.

Przygotowanie i wdrożenie przez miasto Kraków do końca 2021 roku systemu zarządzania ruchem z systemem sterowania ruchem w celu upłynnienia potoku pojazdów oraz możliwości przekierowania na inne obszary w ramach realizacji planu działań krótkoterminowych. Objęcie minimum 30% skrzyżowań systemem i połączenie z istniejącym systemem sterowania ruchem w zakresie komunikacji publicznej.

Działania naprawcze

Szczególny nadzór nad działalnością przemysłu w obszarach złej jakości powietrza

- Prowadzenie przez WIOŚ regularnych kontroli przestrzegania przepisów prawnych i zapisów pozwoleń w zakładach zlokalizowanych na obszarach przekroczeń. Minimum 10 kontroli w miesiącu.
- Dane o rocznych emisjach zanieczyszczeń do powietrza w wydawanych pozwoleniach na emisję oraz pozwoleniach zintegrowanych powinny być wprowadzane przez powiaty do wojewódzkiej bazy udostępnionej przez Urząd Marszałkowski. Dane należy wprowadzać i aktualizować w ciągu 30 dni od wydania pozwolenia lub jego zmiany.

Działania naprawcze

Szczególny nadzór nad działalnością przemysłu w obszarach złej jakości powietrza

OBOWIĄZKI PODMIOTÓW GOSPODARCZYCH

Przekazywanie informacji o zdarzeniach awaryjnych skutkujących emisją zanieczyszczeń do powietrza do systemu udostępnionego przez Urząd Marszałkowski. Informacje powinny zawierać określenie stopnia zagrożenia awarii według klasyfikacji:

- stopień 1 - zdarzenie, którego oddziaływanie nie wykracza poza teren zakładu i nie stanowi poważnej awarii w rozumieniu Poś - informacja w ciągu 24 godzin od zdarzenia,
- stopień 2 - zdarzenie, którego oddziaływanie wykracza poza teren zakładu, ale nie stanowi poważnej awarii w rozumieniu Poś - informacja w ciągu 3 godzin od zdarzenia,
- stopień 3 - zdarzenie będące poważną awarią w rozumieniu Poś - informacja w ciągu 1 godziny od zdarzenia.

Brak możliwości odstępstw od konkluzji BAT dla zakładów zlokalizowanych na obszarach przekroczeń poziomów dopuszczalnych zanieczyszczeń powietrza według aktualnej oceny GIOŚ.

Nowo wydawane i zmieniane pozwolenia na emisję i pozwolenia zintegrowane powinny wskazywać działania ograniczające emisję do powietrza z danego zakładu w przypadku wprowadzenia 3 stopnia zagrożenia w ramach PDK.

Działania naprawcze

Koordinacja działań w kierunku poprawy jakości powietrza

OBOWIĄZKI SAMORZĄDU WOJEWÓDZTWA

- Monitorowanie inwentaryzacji źródeł ciepła na terenie województwa w bazie inwentaryzacji prowadzonej przez gminy.
- Stworzenie i utrzymanie wojewódzkiej bazy pozwoleń połączonej z bazą danych o emisji z jednostek organizacyjnych.

Działania naprawcze

Działania informacyjne i doradcze

Koordinacja przez powiat działań gmin w zakresie wykorzystania OZE i budownictwa energooszczędnego. Zatrudnienie Ekodoradcy ds. klimatu współpracującego z gminami i Urzędem Marszałkowskim. Działania:

- Wymiana doświadczeń i dobrych praktyk gmin na obszarze powiatu,
- Inicjowanie wspólnych działań, projektów i akcji edukacyjnych.
- Doradztwo dla gminnych ekodoradców w zakresie wykorzystania oze i budownictwa energooszczędnego.
- Wsparcie techniczne gmin w zakresie wdrażania neutralności klimatycznej dla szkół i budynków publicznych.

Stworzenie i utrzymanie **stanowiska Ekodoradcy dla wszystkich gmin województwa**. Stworzenie i utrzymywanie stanowisk co najmniej 6 Ekodoradców w Krakowie. Zadaniem Ekodoradców powinno być:

- Doradztwo dla mieszkańców w zakresie technologii OZE, źródeł ogrzewania, programów dofinansowania i wymagań uchwały antysmogowej,
- Prowadzenie edukacji ekologicznej w zakresie ochrony powietrza,
- Wsparcie mieszkańców w uczestnictwie w programach Mój Prąd, obsługa programu Czyste Powietrze, inicjowanie i obsługa inwestycji w zakresie programu Stop Smog.

Prowadzenie akcji informacyjnej o wymaganiach uchwały antysmogowej z dotarciem do każdego punktu adresowego w gminie co najmniej raz w roku.

Działania naprawcze

Edukacja ekologiczna

Obowiązek zamieszczenia na stronie internetowej gminy i powiatu (na stronie głównej) informacji o aktualnej jakości powietrza, wprowadzonym stopniu zagrożenia (jeśli jest wprowadzony) oraz odnośnika do możliwości zgłoszenia naruszenia przepisów ochrony środowiska (ekointerwencji).

INNE DZIAŁANIA

Nowo sporządzane lub aktualizowane miejscowe plany zagospodarowania przestrzennego powinny zawierać analizę potencjalnych obszarów budowy farm fotowoltaicznych lub farm wiatrowych.

PLAN DZIAŁAŃ KRÓTKOTERMINOWYCH

Komunikaty dla mieszkańców



Obowiązek przeprowadzenia kontroli prewencyjnych spalania odpadów i zakazanych paliw w co najmniej 5 budynkach dziennie w każdej gminie, dla gmin o liczbie mieszkańców pow. 20 tys. co najmniej 10 budynkach dziennie, dla gmin o liczbie mieszkańców pow. 50 tys. co najmniej 20 budynkach dziennie,

Zalecenia zaniechania eksploatacji kominków

Zakaz spalania poza instalacjami pozostałości roślinnych, ograniczenie palenia ognisk i grilli,

Zakaz stosowania dmuchaw do liści i czyszczenia powierzchni chodników i ulic na sucho

PLAN DZIAŁAŃ KRÓTKOTERMINOWYCH

Działania gmin

2

stopień

Zakaz aktywności dzieci i młodzieży na zewnątrz w przedszkolach i szkołach, placówkach oświatowych i opiekuńczych

Obowiązek przeprowadzenia kontroli prewencyjnych spalania odpadów i zakazanych paliw w co najmniej 10 budynkach dziennie w każdej gminie, dla gmin o liczbie mieszkańców pow. 20 tys. co najmniej 20 budynkach dziennie, dla gmin o liczbie mieszkańców pow. 50 tys. co najmniej 50 budynkach dziennie,

Zakaz eksploatacji kominków

Zakaz spalania poza instalacjami pozostałości roślinnych, ograniczenie palenia ognisk i grilli,

Zakaz stosowania dmuchaw do liści i czyszczenia powierzchni chodników i ulic na sucho

Dla Krakowa, Tarnowa i Nowego Sącza - zakaz wjazdu samochodów ciężarowych do centrum. (konieczne określenie obszaru zakazu w POP - np. dla Krakowa wewnątrz III obwodnicy).

PLAN DZIAŁAŃ KRÓTKOTERMINOWYCH



Zakaz aktywności dzieci i młodzieży na zewnątrz w przedszkolach i szkołach, placówkach oświatowych i opiekuńczych

Obowiązek przeprowadzenia kontroli prewencyjnych spalania odpadów i zakazanych paliw w co najmniej 10 budynkach dziennie w każdej gminie, dla gmin o liczbie mieszkańców pow. 20 tys. co najmniej 20 budynkach dziennie, dla gmin o liczbie mieszkańców pow. 50 tys. co najmniej 50 budynkach dziennie,

Zakaz eksploatacji kominków

Zakaz eksploatacji urządzeń grzewczych na paliwa stałe (węgiel, biomasa) w przypadku możliwości zastosowania alternatywnego ogrzewania

Zakaz prac drogowych i budowlanych związanych z emisją pyłu do powietrza

Dla Krakowa, Tarnowa i Nowego Sącza wprowadzenie bezpłatnej komunikacji publicznej

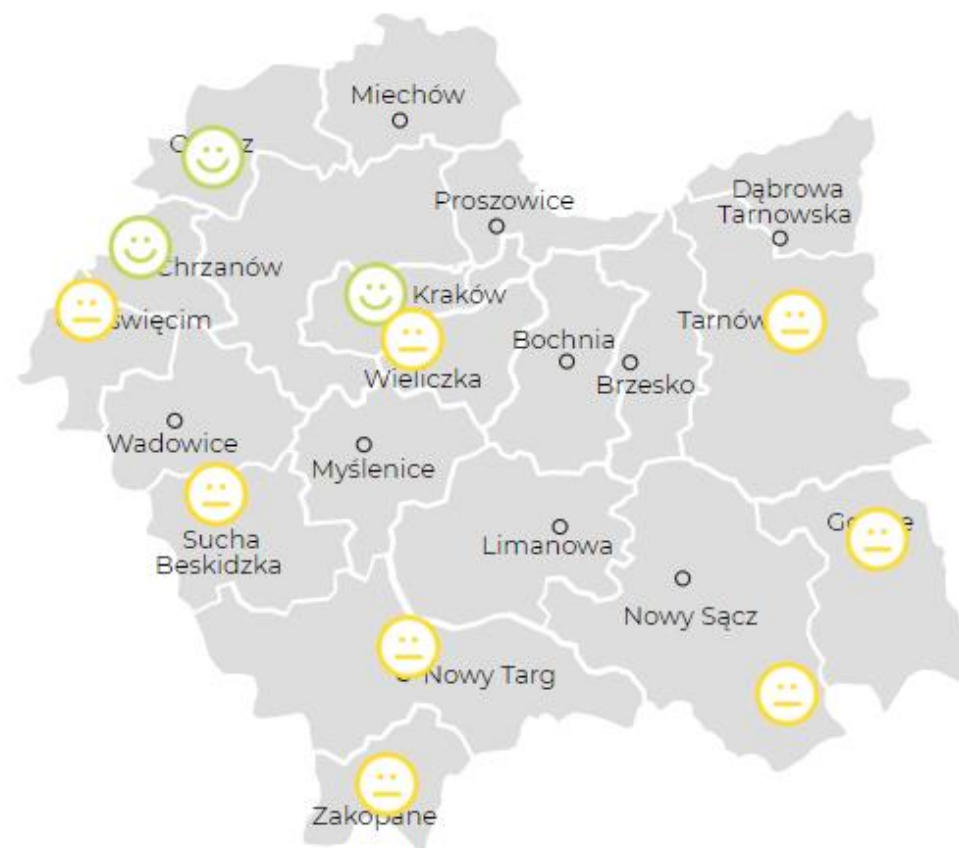
Wdrożenie ograniczeń dla zakładów przemysłowych określonych w pozwoleniach w przypadku wdrożenia 3 stopnia. Wstrzymanie produkcji na terenie powiatów, gdzie wystąpiło przekroczenie poziomu alarmowego w przypadku produkcji pyłacej jak betoniarnie, produkcja cementu.

Zakaz spalania poza instalacjami pozostałości roślinnych, ograniczenie palenia ognisk i grilli,

Zakaz stosowania dmuchaw do liści i czyszczenia powierzchni chodników i ulic na sucho

Dla Krakowa, Tarnowa i Nowego Sącza - zakaz wjazdu samochodów ciężarowych do centrum. (konieczne określenie obszaru zakazu w POP - np. dla Krakowa wewnątrz III obwodnicy).

Warianty realizacji Programu ochrony powietrza dla województwa małopolskiego



Wariant bazowy

1. Kontynuacja zwiększenia tempa wymiany kotłów w Małopolsce na obecnym poziomie – przyrost o ok. 30-50% rocznie,

Likwidacja wszystkich pozostałych kotłów w Krakowie,

Kontynuacja dotychczasowych działań, brak dodatkowych ograniczeń dla transportu

Wariant 1

1. Znaczące przyspieszenie tempa wymiany kotłów (nawet 10-krotne) – założenie, że w 2023 roku pozostanie do wymiany jedynie 25% obecnej liczby kotłów w Małopolsce (szacunki na przykładzie Krakowa, gdzie dzięki uchwale antysmogowej pozostało 4 tys. kotłów z 24 tys. kotłów – 17%).



Utworzenie stref czystego transportu w centrum Krakowa i Tarnowa zgodnych z ustawą o elektromobilności i paliwach alternatywnych (tylko dla pojazdów elektrycznych i zeroemisyjnych). Obszary stref czystego transportu pokrywające się ze Śródmiejską Strefą Płatnego Parkowania w Krakowie (podstrefa A1, A2, A3, A4 z wyłączeniem ulic stanowiących granice tego obszaru) oraz Strefą Płatnego Parkowania w Tarnowie.



Wariant 2



1. Założenie pełnego wdrożenia uchwały antysmogowej dla Małopolski (wymiana wszystkich kotłów)

Wprowadzenie strefy ograniczonej emisji komunikacyjnej na obszarze Krakowa, obejmującej obszar ograniczony III obwodnicą miasta. Ograniczenie obejmujące wszystkie pojazdy – osobowe, lekkie samochody ciężarowe (dostawcze) i samochody ciężarowe oraz uwzględniające mieszkańców Krakowa. Możliwość wjazdu do strefy jedynie przez pojazdy z silnikiem Diesla spełniające co najmniej wymagania normy emisyjnej **EURO 6** oraz pojazdy benzynowe spełniające co najmniej wymagania normy emisyjnej **EURO 4**. Wymagana zmiana ustawy.



Wariant 3



1. Założenie pełnego wdrożenia uchwały antysmogowej dla Małopolski (wymiana wszystkich kotłów)

Wprowadzenie zakazu stosowania węgla w nowo instalowanych kotłach od 2021 roku (pozostaje możliwość stosowania biomasy w standardzie ekoprojektu – 40 mg/m^3). Pozostają terminy na wymianę kotłów pozaklasowych do końca 2022 i 3,4 klasy do końca 2026. Oznacza to, iż mieszkańcy wymieniający kotły pozaklasowe oraz 3 i 4 klasy od dnia 1 stycznia 2021 r. nie będą mogli wymienić ich na kocioł węglowy. Konieczna zmiana uchwały antysmogowej dla Małopolski.

Wprowadzenie strefy ograniczonej emisji komunikacyjnej na obszarze Krakowa, obejmującej obszar ograniczony IV obwodnicą miasta. Ograniczenie obejmujące lekkie samochody ciężarowe (dostawcze), samochody ciężarowe i pojazdy transportu zbiorowego. Możliwość wjazdu do strefy jedynie przez pojazdy spełniające wymagania normy emisyjnej EURO4.



Wariant 4



1. Założenie pełnego wdrożenia uchwały antysmogowej dla Małopolski (wymiana wszystkich kotłów)

wprowadzenie zakazu stosowania węgla w nowo instalowanych kotłach od 2021 roku. Konieczna zmiana uchwały antysmogowej dla Małopolski. Pozostają terminy na wymianę kotłów pozaklasowych do końca 2022 i 3,4 klasy do końca 2026. Oznacza to, iż mieszkańcy wymieniający kotły pozaklasowe oraz 3 i 4 klasy od dnia 1 stycznia 2021 r. nie będą mogli wymienić ich na kocioł węglowy..



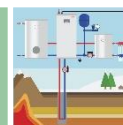
wprowadzenie ograniczeń dla nowo instalowanych kotłów na biomasę poprzez podwyższenie standardów emisji pyłu – emisja dla biomasy nie może przekraczać 20 mg/m³. Kotły muszą być wyposażone w zbiornik buforowy odpowiedniej pojemności.

•Możliwość instalowania od 2021 roku nowych kominków i ogrzewaczy pomieszczeń jedynie, gdy są to urządzenia z zamkniętą komorą spalania, wartość emisji pyłu nie przekracza 20 mg/m³ i są wyposażone w elektrofiltr bądź automatykę pozwalającą na sterowanie podawaniem powietrza.



•wprowadzenie całkowitego zakazu stosowania paliw stałych (węgiel i biomasa) na obszarze strefy A i B wszystkich **uzdrowisk** – dla nowo instalowanych źródeł od 2021 roku, dla istniejących po okresie przejściowym od 2027 roku.

Preferencje finansowania odnawialnych źródeł energii przy jednoczesnym ograniczeniu finansowania dla instalacji gazowych



Wariant 4

Wprowadzenie strefy ograniczonej emisji komunikacyjnej na obszarze Krakowa, obejmującej obszar ograniczony IV obwodnicą miasta. Ograniczenie obejmujące wszystkie pojazdy – osobowe, lekkie samochody ciężarowe (dostawcze) i samochody ciężarowe oraz uwzględniające mieszkańców Krakowa. Możliwość wjazdu do strefy jedynie przez pojazdy z silnikiem Diesla spełniające co najmniej wymagania normy emisyjnej **EURO 6** oraz pojazdy benzynowe spełniające co najmniej wymagania normy emisyjnej **EURO 4**. Wymagana zmiana ustawy..



Wariant 5

Cel osiągnięcia neutralności klimatycznej w Małopolsce oraz standardów WHO



Wprowadzenie dla nowo instalowanych od 2021 roku kotłów i kominków zakazu dla stosowania węgla i podwyższenie standardów emisji dla biomasy - 20 mg/m³. Pozostają terminy na wymianę kotłów pozaklasowych do końca 2022 i 3,4 klasy do końca 2026. Oznacza to, iż mieszkańcy wymieniający kotły pozaklasowe oraz 3 i 4 klasy od dnia 1 stycznia 2021 r. nie będą mogli wymienić ich na kocioł węglowy.

Podwyższenie od 2027 roku standardów emisji dla nowo instalowanych kotłów i kominków na biomasę do 10 mg/m³.

Zakaz stosowania gazu ziemnego i oleju opałowego w nowych budynkach od 2030 roku. Powstają tylko źródła rozumiane jako OZE. Odejście od stosowania paliw kopalnych (gaz, olej) w istniejących budynkach do 2050.

Transport jedynie z wykorzystaniem pojazdów elektrycznych i wodorowych



Konsultacje

Uwagi można przesyłać do
24 stycznia 2020 roku

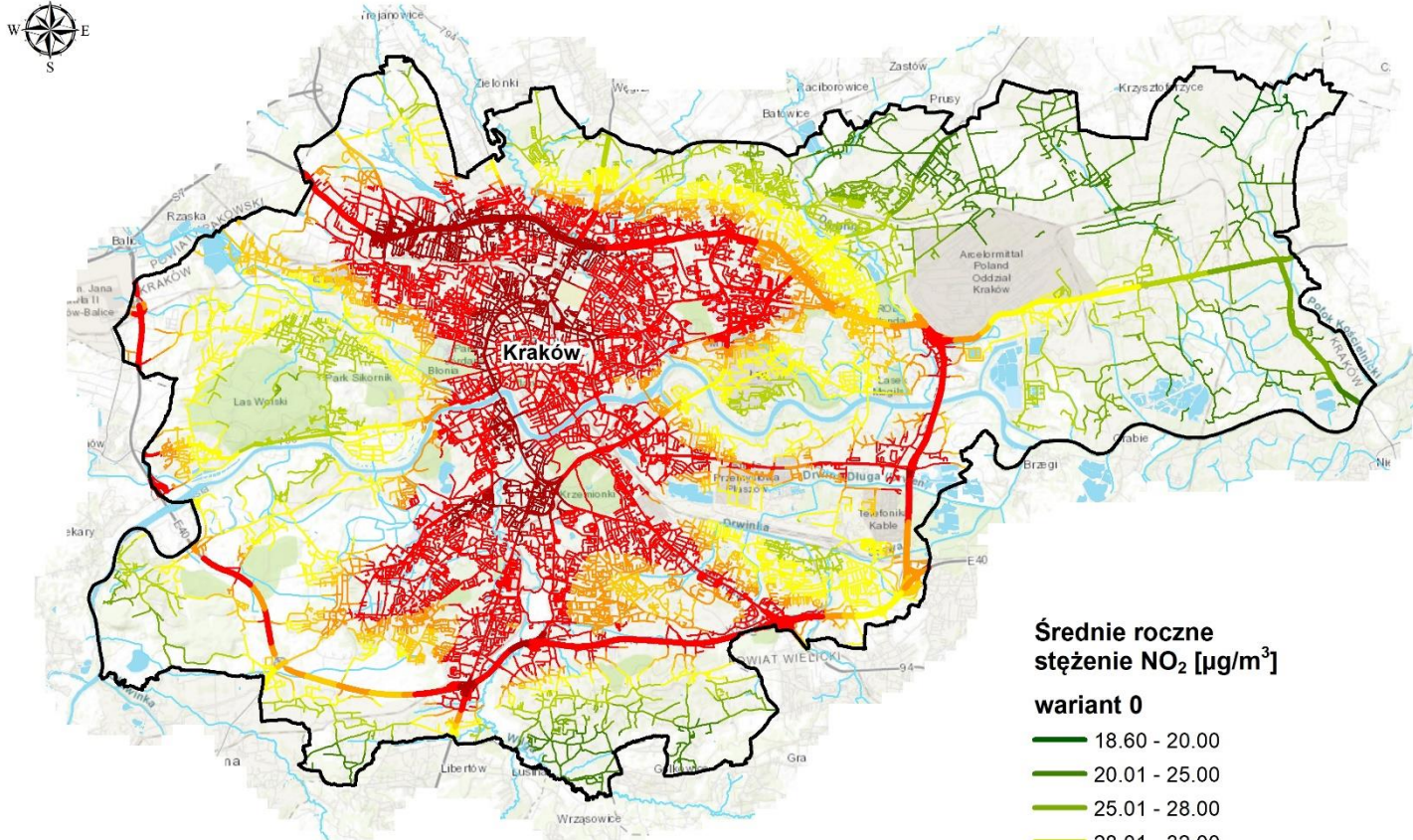
adres: powietrze@umwm.malopolska.pl

Dziękuję za uwagę!



mgr inż. Aneta Lochno
ATMOTERM S.A.

JAKOŚĆ POWIETRZA



0 1.5 3 6 km

Średnie roczne stężenie NO₂ [µg/m³]

wariant 0

- 18.60 - 20.00
- 20.01 - 25.00
- 25.01 - 28.00
- 28.01 - 32.00
- 32.01 - 36.00
- 36.01 - 38.00
- 38.01 - 40.49
- 40.50 - 50.00
- 50.01 - 63.52